



*Byenvini nan Pwogram Mizikal
Prevansyon Abi sou Timoun
Kò Mwen Se Kò Mwen.*

Ann kenbe timoun yo an sekirite !!

Byenvini nan Pwogram Mizikal Prevansyon Abi sou Timoun Kò Mwen Se Kò Mwen.

Li se youn nan pwogram mizikal « sekirite kòporèl » ki gen plis siksè, pozitif, ak amizman Pwogram nou an anime pou w ka pataje l ak timoun ki nan lekòl matènèl, primè, , sant òfelina ak nan fwaye yo.

Pwogram sa a GRATIS pou tout moun.

Konsekans abi sou timoun pou timoun ki konsène a ak sosyete a konsiderab. Edikasyon se youn nan pi bon fason pou anpeche sa rive, oswa omwen si yon timoun deja nan yon sityasyon maltretans, l ap ba yo konesans sou sa pou yo fè ak ki moun pou yo pale pou yo ka jwenn kèk èd.

Pi bonè nou pale ak timoun yo sou sijè « Sekirite Kòporèl » l ap pi bon, e mwen konnenpwogram sa a ap fonksyone pou timoun ki gen 3 zan, paske mwen te prezante li bay plis pase 350,000 timoun Ozetazini sa te fèt ak anpil siksè. Bote Pwogram Kò Mwen Se Kò Mwen an fè nenpòt moun ka itilize li Travayè sosyal, pwofesè, moun k ap bay sèvis gadri, paran, moun k ap bay sèvis pwogram soutyen eskolè , òganizatè klèb espòtif ak anpil lòt ankò. Li senp, fasil pou memoriz , epi li louvre vwa kominikasyon sou sijè abi a, ki se nan pi gwo enpòtans.

« Ki jan pou ou abòde sijè maltretans ak jèn timoun ? »

Pifò granmoun pa renmen pale sou sijè abi a, e lide pou eseye abòde ak jèn timoun yo nan yon fason pozitif ka yon pèspektiv entimidan. Men , chante amizan nan pwogram sa a pèmèt moun yo angaje yo ak timoun yo, yon fason senp ak pozitif.

Poukisa mizik?

Chante yo tou se yon fason ekselan pou timoun yo sonje mesaj enpòtan yo kòm yo entèyaktif Mwen sèten nou tout sonje ti chante nou te aprann lè n te timoun. Chante sa yo ak mesaj sa yo pral rete ak timoun yo epi yo pral yon bon baz pou leson lavi nan lavni.

Yon etid ki te enplike timoun yo, ki te pibliye nan Journal Mizik Terapi “(Journal of Music Therapy), te montre mizik ak aprann nouvo chante gen rapò ak yon konsèp tèt yo ki pi pozitif ak devlopman estim pwòp tèt yo, sa ede timoun yo santi yo pi byen nan po yo.



Ki jan yo sèvi ak pwogram sa a:

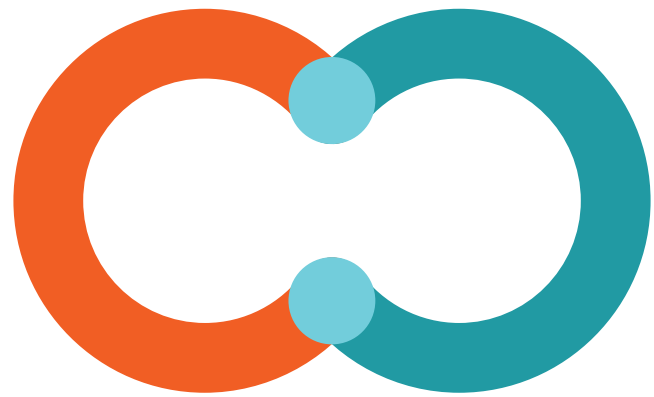
Kenbe I nan plezi -

Chante yo se animasyon amizan epi pozitif, pèsonaj desen anime ki rele Cynthia prezante. Chante ansanm, fè mouvman men yo, danse, epi fè jès yo pou eseye fè mesaj la pase memorab.

Rete senp -

Jèn timoun yo pa bezwen konnen okenn detay "an pwofondè" sou abi a. Jis ba yo règ senp:

1. *Pèsonn pa ta dwe fè ou mal*
2. *Pèsonn pa ta dwe manyen pati prive ou yo*
3. *Pèsonn pa ta dwe pran foto pati prive ou yo*
4. *Si ou gen yon pwoblèm, di yon granmoun ou fè konfyans sa*
5. *Pa kenbe sekre si yon moun ap fè ou mal oubyen manyen pati prive ou yo*
6. *Di yon granmoun ou fè konfyans sa si y ap entimide ou.*



Rete pozitif -

Objektif prensipal la se pèmèt timoun yo santi yo bien nan kò yo epi an sekirite pandan yo konnen yo gen yon moun pou yo pale si gen yon pwoblèm. Yon sesyon redaksyon lèt oswa desen se toujou yon bon lide apre sesyon an nan ka nenpòt nan timoun yo ta gen pwoblèm yo ta renmen pataje.

Mwen toujou sijere nou fè timoun yo kanpe epi chante - yo pral pi atantif pase lè yo chita, epi li pi fasil pou fè mouvman men yo.





Kò Mwen Se Kò Mwen - Objektif Chante:

Montre timoun yo ke kò yo se pa yo epi pèsonn pa gen dwa fè yo mal oswa manyen pati prive yo.

Youn nan premye bagay pou eksplike timoun yo se ke kò nou yo espesyal, epi pèsonn pa gen dwa fè nou mal oswa manyen pati prive nou yo. Apre sa a, eksplike klèman kote pati prive sa yo ye - yo se pati nan kò yo ke kilòt ak slip kouvri. Yo prive epi se pati pa yo li ye sèlman.

Koulye a, li esansyèl pou eksplike timoun yo ka gen kèk fwa paran oswa moun k ap okipe yo ka oblije manyen pati prive yo, pa egzanp:-

1) Lè yo piti anpil, yon moun ap gen pou yo benyen yo, men kòm yo ap grandi, yo pral aprann ki jan pou yo lave tèt yo.

2) Paran oswa moun kap bay swen yo ka oblije aplike medikaman nan pati prive yo si timoun nan malad oswa ak doulè. Asire w ke yo konnen ke sa a se yon bagay sèlman paran, moun k ap pran swen, oswa doktè ta ka fè, epi si li fè yo santi yo malalèz, yo ka aplike medikaman an pou tèt pa yo.

3) Yon doktè ka oblije manyen pati prive yo si yo malad oswa gen doulè, men sa Manmi, Papi oswa moun k ap okipe yo ta toujou la avèk yo si doktè a te oblije manyen yo la.

Pa gen okenn lòt lè ke nenpòt moun ta dwe manyen pati prive yo. Timoun yo konnen ke yo gen dwa pou di "NON" si yon moun fè yo santi yo malalèz oswa si yo eseye fè yo fè bagay yo konnen ki mal. Enfòmasyon sa ranfòse otonomi timoun nan pou li konprann ke kò yo se pou yo.



Plis pase 90% nan abi seksyèl fèt nan fanmi pwolonje a oswa yon moun timoun nan konnen epi fè konfyans. Li gen anpil domaj sou timoun yo lè konfyans sa a brize. Yo bezwen konnen yo gen yon kote ki an sekirite pou yo ale chèche èd ak yon moun ki pral koute yo epi kwè yo.

Kenbe sekre

Moun k ap fè abi sou timoun ak predatè seksyèl yo souvan konte sou lefèt timoun nan ap kenbe sekre, e pou reyalite sa a sèlman, li se yon bon lide pou gen yon règ « Pa gen sekre ».

Le nou enkilke règ sa nan timoun sa yo depi yon jèn laj, yo ap santi yo pi alèz pou yo pa kenbe sekre « danjere » si yon moun ap fè yo mal oswa manyen yo yon fason ki pa apwopriye.

- **Timoun yo bezwen konnen si abi rive:**
- *Se pa fòt yo*
- *Yo pa ta dwe santi yo koupab*
- *Li enpòtan pou pale pou abi a ka sispann*

Tanpri sonje moun ki komèt krim lan jeneralman se yon moun timoun nan renmen, konnen ak fè konfyans, kidonk sijè a dwe diskite trè dousman.

Tanpri pa fache devan timoun nan. Yo bezwen ou rete kalm epi responsab.

Epòk dijital la

Nan epòk dijital sa a, nou dwe tou pwoteje timoun yo kont moun ki ka vle pran foto ki pa apwopriye. Se konsa, lè w ap pale ak yo sou manyen ki pa apwopriye, ou ta dwe tou mansyone ke moun ka vle pran yon foto pati prive yo (menm si yo pa eseye manyen yo) epi si yon moun eseye pran yon foto, yo dwe di NON! epi apre di yon moun sa.



Chante

1

Kò Mwen Se Kò Mwen

"Bonjou/Bonswa, non mwen se Cynthia e jodi an nou pral fè Pwogram "Kò m se Kò m" lan. Nou pral chante chan, pran plezi nou epi aprann kijan pou nou rete ansekirite. Ou konnen, kò nou trè espesyal e pèsòn pa gen dwa pou fè nou mal oswa touche pati entim nou yo oswa fè anyen ki rann nou santi nou malalèz paske li se kò espesyal nou. Nou pral chante premye chan an kounya - e mwen vle ou chante ak mwen - sa rele Kò M Se Kò M"

Kò m se kò m

Se kò mwen, se kò mwen
E pèsòn pa gen dwa fè mwen mal
Se kò mwen, e kò m se pou mwen
Se kò mwen, se kò mwen
E pèsòn pa gen dwa touche mwen
Se kò mwen, e kò m se pou mwen
Mwen gen yon nen pou m santi
E de zye pou m wè
De zòrèy pou m tande sa ou ap di m
Mwen gen de janm djanm pou mennen m kote m prale
E mwen gen tou kèk pati entim
Mwen pa vle montre wi...

Se kò mwen, se kò mwen
E pèsòn pa gen dwa fè mwen mal
Se kò mwen, e kò m se pou mwen
Se kò mwen, se kò mwen
E pèsòn pa gen dwa touche mwen
Se kò mwen, e kò m se pou mwen

Mwen gen cheve sou tèt mwen
Mwen vle ou wè
E yon ti lonbrit
Nan vant mwen
Mwen gen de bèl ti men
E dis ti zòtèy
E mwen gen yon bouch pou di ou
Sa mwen vle w konnen

Se kò mwen, se kò mwen
E pèsòn pa gen dwa fè mwen mal
Se kò mwen, e kò m se pou mwen
Se kò mwen, se kò mwen
E pèsòn pa gen dwa touche mwen
Se kò mwen, e kò m se pou mwen
Se kò mwen, se kò mwen
Se kò mwen, e kò m se pou mwen



Si li pa bon - pa fè li! - Objektif Chante

1. Pou montre timoun yo pou yo koute pwòp santiman yo.

Anjeneral timoun yo konnen lè bagay yo pa bon oswa lè bagay yo fè yo santi yo malalèz, kidonk montre yo règ sa a... ak chante Rap la « Si li pa bon - pa fè li Huh!!

Santiman yo:

Yon fwa ou te louvri diskisyon an sou santiman yo, ou ka pale ki santiman nou tout genyen. Kè kontan, Tris, Solitè, An kòlè, Pè. Li enpòtan anpil pou timoun yo konnen gen lòt moun atravè lemond ki gen menm kalite santiman yo genyen epi yo pa pou kont yo.

Gade konbyen diferan kalite santiman timoun yo ka vini ak yo.

Ou ta ka jwe yon jwèt ki montre figi kontan, figi tris, figi fache, ak figi komik, oswa ou ka fè yo desine figi sou jan yo santi yo.

2. Pou pale sou presyon kanmarad

Ou ka sèvi ak chante sa a pou pale ak timoun yo sou senaryo presyon kanmarad ak lòt timoun nan lekòl la oswa si moun lakay yo ap eseye fè yo fè bagay yo konnen ki pa bon. Ou ka mete dwòg ak entimidasyon nan konvèsasyon sa a.

Li ka difisil pou reziste presyon kanmarad, men pale sou sa epi eksplike nan ki pwen yo pral santi yo pi fò epi yo pral gen plis konfyans nan tèt yo si yo pa kite lòt timoun konvenk yo oswa entimide yo pou yo fè bagay yo pa vle fè.

« Si li pa bon - pa fè li! »

3. Pou ede timoun yo ak otonòmik

Timoun yo bezwen konnen kò yo se pa yo, e si bagay sa yo fè yo santi yo malalèz, yo gen dwa di Non! Mwen pa vle fè sa.

« Si li pa bon - pa fè li! »



Chante

2

Si Ou Pa Santi L Byen - Pa Fè L

Nou pral amize nou ak pwochen mizik sa, Li gen yon règ ki tèlman enpòtan pou nou sonje...

E règ lan se - Si ou pa santi l byen - pa fè l !!

Kounya mwen pa p pale tankou fè devwa ou, oswa netwaye chanm ou Mwen ap pale de si yon moun eseye fè ou ale yon kote ak yo e ou konnen se pa sa ki kòrèk pou fè a. Si ou pa santi l byen - pa fè l !! Oswa si yon moun eseye fè ou fè yon bagay ki rann ou santi ou malalèz. Si ou pa santi l byen - pa fè l !!

Moun ka touche ou epi di sa se yon bon bagay
Men sonje kò ou se pou ou
Li pa pou piyay
Se ou ki konnen si ou pa santi l byen
E si ou pa santi l byen
Pa fè l, han!!
Non, si ou pa santi l byen
Pa fè l, Han!!
Pa fè l Pa fè l

Gen moun la
Ki panse ou s'on egare
E yo eseye ba ou dwòg
E fè ou pa al lekòl
Di ou kenbe sekre
Men ou konnen sa pou fè
Paske si ou pa santi l byen
Pa fè l, Han!!
Non, si ou pa santi l byen
Pa fè l, Han!!
Pa fè l
Pa fè l

Moun ka kenbe ou epi yo fè w kwè yo sansib pou ou
Men nan fon kè ou, ou konnen sa pa bon
E si ou pa santi l byen
Pa fè l, Han!!
Non, si ou pa santi
l byen Pa fè l, Han!!
Pa fè l Pa fè l
Non si ou pa santi l byen
Pa fè l, Han!!
Pa fè l
Pa fè l
Non si ou pa santi l byen
Pa fè l, Han!!



« Jwèt E Si - Objektif chante

Pou aprann timoun yo di NON ak otorite

Jwèt 'E Si' a ka aplike nan nenpòt sitiyasyon ou ta sispèk k ap pase nan yon timoun. Sèvi ak jwèt la pou reponn sitiyasyon difisil yo ka pa konnen kijan pou yo soti ladan l san danje.

Egzanp.....

1. 'E si' Yon moun frape nan pòt la epi ou poukont ou lakay ou?

- *Pa janm louvri pòt la*
- *Rele yon vwazen oswa yon fanmi si yo pa vle sòti*
- *Rele lapolis si ou pa ka jwenn okenn èd epi ou pè.*

2. 'E si' yon moun ki ap okipe w la eseye manyen pati entim ou.

- *Di yo NON epi ale di yon moun sa*
- *Pa kenbe l an sekrè menm si yo mande w sa*



3. 'E si' yon etranje di ke yo te pèdi ti chen yo epi yo vle ou ede yo jwenn li.

Di yo NON ou pa gen dwa ale nenpòt kote ak etranje. Menm si yo di yo bezwen èd - ou toujou gen pou di NON!

Nou bezwen prepare timoun yo pou anpil senaryo kposib, kidonk kontinye retounen nan chante yo ak nouvo enfòmasyon pou yo aprann.

Eksplike etranje yo bay timoun yo

Si w mande yon gwoup timoun kisa yon etranje ye - ou ka jwenn 20 repons diferan tankou:

- *Yon etranje se yon move moun*
- *Yon moun ki pral fè ou mal*
- *Yon moun ki ba ou sirèt*

Nou montre pitit nou yo:

« *Pa pale ak etranje.* »

« *Pa monte nan machin ak oken etranje.* »

« *Pa pran sirèt nan men yon etranje.* »

Men.... souvan nou bliye di yo kisa yon etranje ye.

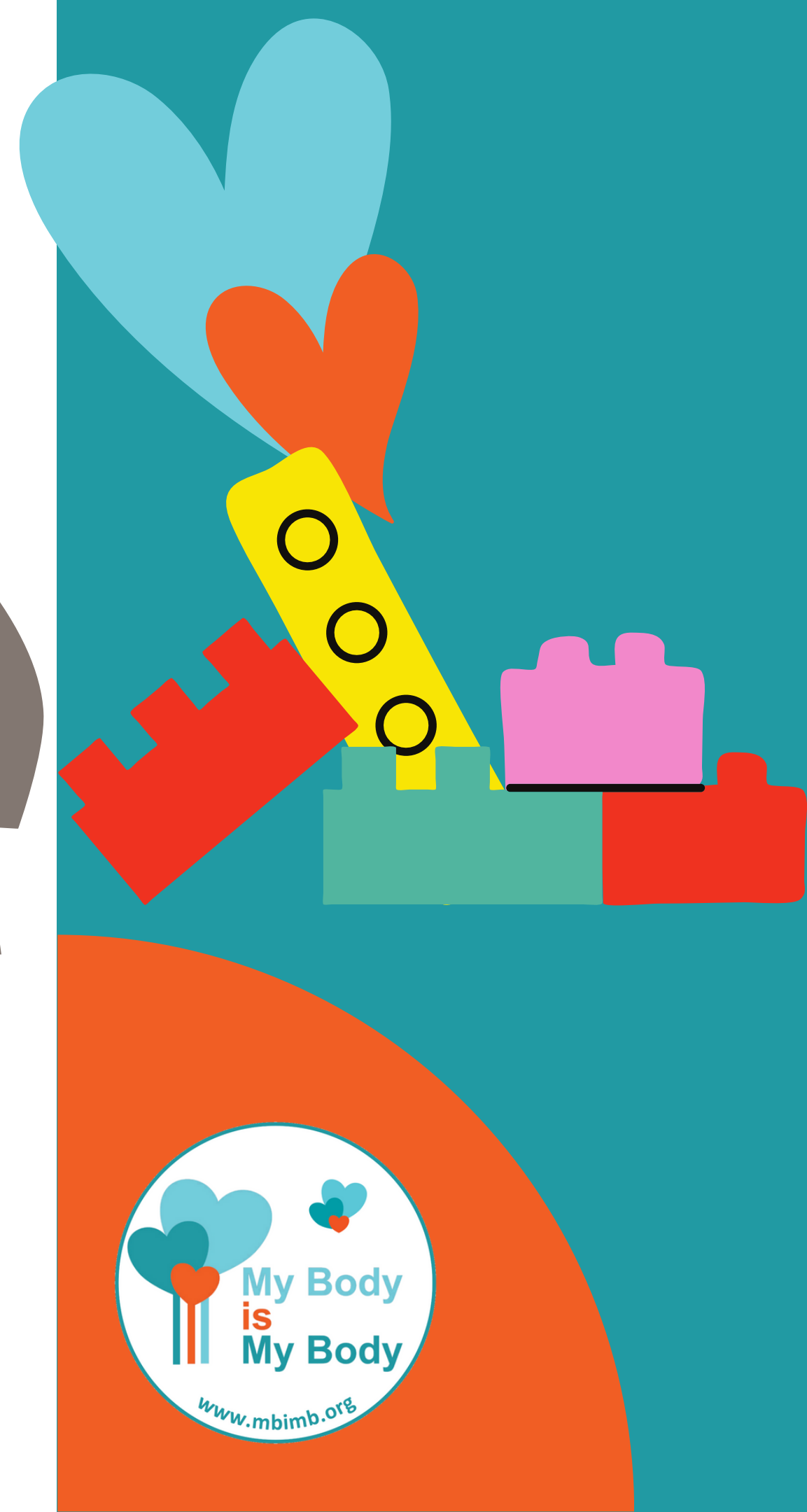
Se konsa, premyèman, nou bezwen montre timoun yo Ki sa ki yon etranje?

Yon etranje se Yon Moun nou pa konnen! Yon etranje ka:

Yon gason oswa yon fanm , yon granmoun oswa yon jèn moun, yo ka rich oswa pòv oswa yon moun nenpòt koulè.

Nou bezwen di yo sa asireman e pa tout etranje ki move moun.....epi si yon moun ou renmen oswa ou fè konfyans prezante yon etranje, nou fè konesans - etranje sa a ka vin yon zanmi.

MEN.... sof si yon moun ou renmen epi fè konfyans prezante yon etranje, pou fè konesans, men ou pa ta dwe janm pale ak yon etranje si ou pou kont ou.



Epòk dijital la

Nan epòk dijital sa a kote enfòmasyon sou timoun ak paran yo fasilman disponib sou entènèt la sou sit tankou Facebook, Twitter ak anpil lòt sit entènèt, moun yo ka fasilman vin konnen non manm fanmi yon timoun epi yo ka eseye twonpe yo pou yo ale ak yo.

Di timoun yo menm si moun nan konnen epi bay anpil enfòmasyon andetay sou yo ak fanmi yo, si yo pa konnen yo, yo se yon etranje epi yo pa dwe ale avèk yo okenn kote.

Bay timoun yo egzanzp sou manti kèk etranje ka di yo pa egzanzp:

- a) Manmi ou te mande mwen pou mwen vin chèche ou lekòl la paske l ap an reta (moun sa yo ka konnen tout non fanmi yo pou yo eseye twonpe timoun nan)*
- b) Mwen gen kèk ti chen vrèman bèl nan machin mwen an - ou ta renmen wè yo?*
- c) Mwen vle montre ou yon bagay vrèman enteresan, mwen pwomèt, mwen pral menen ou retounen lakay ou - ou ta dwe jis wè sa a - li enkwayab!!*

Yon lòt règ se pa janm aksepte yon kado nan men yon etranje – menm si kado sa bèl anpil.

Tanpri di tou li ta ka yon moun timoun nan konnen byen oswa yon moun nan ki ap viv nan fanmi yo oswa rete nan sèk fanmi yo ki ta ka fè yo mal, manyen pati prive yo oswa fè bagay ki fè yo malalèz. Moun sa a ta ka menm yon frè ak sè.

Règ yo se menm pou tout moun - di NON, epi ale di yon granmoun sa an tout sekirite.



Jwèt "E Si" an

Kounya nou pral jwe "Jwèt E Si" an. Nan chan sa a nou pral aprann sa pou nou fè si yon etranje eseyefè ou ale ak yo, oswa si yon moun eseye touche pati entim ou yo. Èske ou konnen kote pati entim ou yo ye? Yo kote souvètman oswa pantalon ou yo kouvri an. Pèsòn pa ta dwe touche pati entim ou yo apa lè ou trè jèn, manmi oswa papi ap blije lave ou la, men byento ou pral aprann fè sa pou tèt ou. Petèt si ou malad oswa kò ou ap fè ou mal, manmi oswa papi oubyen yon. Doktè ta gendwa mete yon medikaman la, men apa sa pèsòn pa ta dwe janm touche pati entim ou yo. Nou pral aprann tou sa pou nou fè si yon moun lakay nou oswa fanmi nou rann nou malalèz oswa eseye fè ou mal. Tout sa ou gen pou ou fè nan jwèt sa a se di "NON" donk mwen vle ou rele byen fò...

Motshameko wa "fa go ka etsagala gore"

Nou pral jwe
Jwèt "E Si" an
Genyen kesyon ak repons pou ou
Si ou ta vle yon ganyen achak fwa
Se sa ou dwe fè
Di Non! Jis di Non!

E si, aprè lekòl
Yon etranje vle mennen ou lakay
E yo ap kondi yon bèl machin tounèf
Epi yo di: "Bonjou !
Ou vle yon woulib?"
Oo Non, ou se yon etranje
Mwen pa p pran woulib nan machin ou
Paske manmi m ak papi m te di m
Pa janm ale ak yon moun mwen pa konnen
Mwen t ap di Non !! Jis di Non !!

Kounya e si, ou lakay ou
E moun ki la pou siveye yo ki siveye ou yo
Yo eseye touche pati entim ou
Ki sa ou t ap fè?
Ou t ap di Non, nouris
Mwen pa vle ou touche mwen la
Paske sa yo se pati entim mwen
Kò m pa pou ou
Mwen t ap di Non !! Jis di Non !!

Nou ap jwe
Jwèt "E Si" an
Gen kesyon ak repons pou ou
Si ou vle ou genyen a chak fwa
Se sa ou dwe fè
Di Non !
Jis di Non !

Kounya e si, gen yon moun
Yon zanmi oswa yon manm nan fanmi ou
E yo touche ou oswa fè ou mal
Ki rann ou santi ou mal malalèz
Kisa ou t ap di?
Ou t ap di NON !
Tanpri pa fè sa
Mwen pa renmen pou ou ap touche mwen konsa a
E menm lè m vreman renmen ou
Tanpri pa fè m sa Paske mwen twò piti
Mwen t ap di Non!
Jis di Non! Di Non!



Si W Gen Yon Pwoblèm - Objektif Chante

Pou ranfòse aprantisaj di yon moun si gen yon pwoblèm epi si yo pa koute, kontinye pale jiskaske yon moun koute!!

Pale pwoblèm nan ak yon mounka youn nan bagay ki pi difisil pou timoun yo fè, paske li ka difisil pou yo eseye jwenn mo yo pou eksplike ki sa pwoblèm nan ye, epi yo ka pè tou sou jan granmoun yo ka reyaji.

Lè nou pale eksplike timoun yo pou pale ak yon moun, nou bezwen prepare yo sou ki reyaksyon yo ka rankontre (Sa plis pou timoun ki pi gran yo)

- *Granmoun yo ka ofanse, fache, choke oswa pè*
- *Yo ka pa kwè timoun nan*
- *Yo ka menase timoun nan epi di yo pou yo pa di pèsonn lòt moun*
- *Yo ka mande yo pou yo kenbe sekre a.*

Leson prensipal la pou nou bay timoun nan se si yon moun pa kwè yo, di yo kenbe li an sekre, oswa pa fè anyen ak pwoblèm nan - yo bezwen - Di Yon Lòt Moun epi kontinye pale jiskaske yon granmoun de ki fè yo konfyans koute yo.

Pa Janm, Janm abandone !!





Bay timoun yo yon lis tout granmoun yo fè konfyans yo ta ka pale ak yo si yo gen yon pwoblèm:

Manman,
Papa,
Granmè,
Granpè,
Matant,
Tonton,
Pwofesè,

Direktè oswa Mèt an Chef, Gran frè,
Gran Sè,
Vwazen,
Enfimyè Lekòl,
Polisyè, Mèt.
Marenn, parenn...

Tanpri ajoute nenpòt lòt moun ou santi ke li an sekirite pou timoun yo pale avèk yo.



Santiman yo:

Timoun yo dwe konnen ki jan yo ta ka santi yo lè yo rakonte pwoblèm yo - - kèk pwèn sa yo ka ede yo:

- *Ou ta ka santiou jennen pou ou pale sou pwoblèm nan - men li OK*
- *Ou ta ka jwenn li difisil pou jwenn bon mo yo men jis eksplike pi bon fason ou kapab*
- *Kè ou ka bat vit, epi vwa ou ka tranble men pran yon gwo souf epi pale dousman*
- *Ou ka jwenn li pi fasil pou di yon ti kras nan yon moman sou kèk jou*
- *Oswa ekri pwoblèm nan epi bay yon moun li*

Di yo pou yo jwenn pi bon fason pou yo santi yo alèz pou yo pale ak yon moun, epi pou yo sonje si moun sa a pa koute oswa kwè yo, di yon lòt moun sa!.

Chante

4

Si Ou Gen Yon Pwoblèm

Li vrèman enpòtan pou rakonte yon moun si yon moun ap fè ou mal oswa touche pati entim ou yo, menm si ou santi ou pè oswa jennen ou bezwen pou ou trè, trè brav e rakonte yon moun sa. Tèlman gen moun pou rakonte sa, Manman, Papa, Grann, Granpapa, Matant, Tonton, Pwofesè,

Kouzen, Vwazen, paran zanmi ou yo, lapolis, enfimyè ak anpil lòt moun toujou ozalantou ou.

Kounya si ou rakonte sa e moun pa kwè ou, yo ta gendwa menm di ou kenbe sa sekrè - men apres a ale epi rakonte yon lòt moun sa. Si yo pa kwè ou - apres a ale rakonte yon lòt moun sa e kontinye rakonte l jouk yon moun koute ou. Pa janm, janm bay vag!!



Si ou genyen yon pwoblèm
Ou pa konnen sa pou w fè
Al di sa ak yon moun
Ki prè pou tande w
Ou dwe jwenn yon moun
Pou pale pwoblèm ou
Si ou genyen yon pwoblèm
Chèche yon moun pou di pwoblèm ou

Pale ak manman, papa
Granpè granmè w tou
Matant Tonton
Ou pwofesè lekòl ou
Pa janm bouke pale
Jiskaske yo tande ou

Si genyen yon pwoblèm
Chèche yon moun pou di pwoblèm ou
Si yon moun te fè w mal
Pa konn ki sa pou fè
Al di sa ak yon moun ki prè pou l tande w
Ou dwe jwenn yon moun
Pou pale pwoblèm ou
Si ou genyen yon pwoblèm
Chèche yon moun pou di pwoblèm ou



Si yon moun te fè ou mal
Ou pa konnen ki sa pou ou fè
Al di sa ak yon moun ki prè pou tande
Ou dwe jwenn yon moun
Pou pale pwoblèm ou Si ou genyen yon pwoblèm
Chèche yon moun pou di pwoblèm ou

Pale ak vwazen w Responsab lekòl
Moun ou kapab fè konfyans
Pataje pwoblèm s'on devwa
Pa janm bouke pale
Jiskaske yo tande ou
Si ou genyen yon pwoblèm
Chèche yon moun pou di pwoblèm ou
Si ou genyen yon pwoblèm Pale jiskaske yo tande ouuuu!



Lanmou Dous - Objektif chante:

Pou montre timoun yo lanmou se yon bagay ki fè ou santi ou bien, lanmou se jantiyès, se yon bagay ki pran swen yo, ki la pou pataje konfyans yo.

Paske timoun yo soti nan fanmi ak milye ki diferan, , sa ki ka sanble nòmal pou yon timoun ki ap viv nan nan yon kay kote y ap abize li pral parèt byen bien diferan oswa etranje pou pifò lòt timoun. Kidonk, li enpòtan pou nou gen diskisyon sou kisa Lanmou ye ak sou fason moun yo manifeste lanmou pou timoun yo ak sou sa yo dwe atann nan fwaye familyal kote y ap viv.

Men kèk pwèn pou diskite:

- *Yo dwe renmen timoun ak dousè*
- *Yo ta dwe okipe yo epi pran swen yo*
- *Yo dwe gen ase manje pou yo manje*
- *Yo ta dwe gen rad pwòp*
- *Yon moun pou asiredan yo pwòp epi yo benyen*
- *Cheve yo bwose*
- *Yon moun ta dwe la pou ede ak pwoblèm epi koute yo*
- *Yon moun pou li pou yo*
- *Yon moun ki fè yo kontan lè yo tris*
- *Yon mounyo ka fè konfyans*

Yon fwa ankò, sa yo se jis kèk pwèn pou pale . Sèvi ak sijè sa a pou fè yon diskisyon nan klas la epi ankò ekri oswa desine bagay ki fè yo kontan, tris, oswa nenpòt pwoblèm yo genyen.

Chante

5

Lanmou janti , Lanmou dous

Ann pale sou lanmou. Li trè enpòtan pou yo renmen ou. E moun pa montre w lanmou yo lè yo fè ou mal oswa fè ou kichòy ki rann ou malalèz. Moun yo montre yo renmen ou lè yo fè aktivite ak ou tankou li liv, jwe jwèt, amize yo, flannen, oswa montre w kijan pou monte bisklèt ou a.

Lanmou gen pou wè ak pataje epi sousye youn pou lòt. Paran ak moun k ap ban nou swen yo asire yo voye je sou nou, yo ban nou manje, asire yo nou netwaye dan nou, e nou gen rad pwòp pou nou mete. E si nou ta malad yo mennen nou kay doktè. Li trè enpòtan pou yo byen voye je sou nou,

Lanmou janti

Lanmou dous

Chante ak nou e ou pral dekouvri

Tèlman gen bèl bagay nou ka fè

Pou montre lanmou nou

Èske ou pa p li yon istwa pou mwen

Oswa ann soti epi al jwe boul

Ou ta ka ede m monte bekann mwen an

Pou mwen pa tonbe

Tèlman gen bagay

Nou ka fè ansanm

Tèlman gen fason

Nou ka montre nou sousye

Tèlman gen okazyon nou ka di lòt nou renmen

Si ou gen yon ti tan pou pataje

Mwen ta renmen pataje ak ou

Lanmou janti

Lanmou dous

Chante ak nou epi ou pral dekouvri

Li tèlman bèl pou pataje bagay sa yo ak ou



Pou anseye timoun yo PA kenbe SEKRE

Secret yo se pi bon zanmi yon moun k ap maltrete timoun... Abi an fleri nan sekre epi li pèmèt moun kap ap maltrete a kenbe kontwòl timoun nan.

Se poutèt sa nou bezwen montre timoun yo PA kenbe sekre. Ansèyman sou bon ak move sekre ka difisil pou eksplike - kidonk rete senp epi gen yon « Règ Pa Gen Sekre » nan fanmi nou.

Olye sa ou ka eksplike yo sa yon sipriz ye

Sipriz yo bay Amizman !!

Pa Egzanp - Nou pap di Manmi oswa Papi sa nou achte pou yo pou anivèsè nesans yo paske se yon sipriz!

Sa a se yon senaryo kote timoun yo pa oblije fè silans pou twò lontan, epi li gen yon rezilta pozitif.

Twò souvan, granparan oswa matant ak tonton yo ap di gen kèk sirèt men pa di Manman oswa Papa - li pral ti sekre nou an ... sanble ase inofansif, men li montre timoun yo li OK pou kenbe sekre.

Pifò moun ki fè abi seksyèl ak fizik sou timoun yo gen yon kalite relasyon ak timoun nan, ak plis pase 90% nan sa yo se swa yon pati nan fanmi yo oswa yon pati nan yon sèk zanmi pwòch.

Yo ta ka tou fè moun nan kominote a konfyans. Moun ou konnen epi ou santi w kontan pou kite pitit ou ak yo. Pedofil yo pase anpil tan yo pa sèlman prepare timoun yo men prepare fanmi yo tou.

Abizè a pral kòmanse teste timoun nan ak ti sekre - fason sa a yo ka wè si timoun sa a pral rete an silans epi yo pral tou kòmanse fòme yon lyen sere avèk yo. Yon fwa yo santi yo alèz, timoun nan anba kontwòl yo, yo pral kontinye agrese yo.

Gen yon grenn règ "Pa gen okenn règ sekre" retire pouvwa sa a nan men abizè a!!

Eseye fè fanmi ou patisipe ak "Règ ki se - pa gen sekre" a.

Aktivite

Fè timoun yo ekri yon lis sa ki ta yon sipriz ak sa ki ta yon sekre.





KÉK LIDE POU DISKITE

SE KÈK SEKRÈ MOUN KA MANDE OU POU KENBE:

- *si yo ap entimide ou*
- *si yo ap di ou move bagay*
- *si yo fè ou mal*
- *si yo itilize rezo sosyo yo pou yo fè mechanste oswa entimide ou*
- *si yo ap eseye pouse ou fè bagay ou konnen ki mal*
- *si yo ap eseye pouse ou pou bay paran w oswa fanmi w manti*
- *si yo ap eseye manyen pati prive ou yo*
- *si yo ap fè bagay ki fè ou santi w malalèz*

Èske ou ka ekri lòt lide?

LI BON POU PA PALE DE YON SIPRIZ

- *si se kado anivèsè nesans yon moun*
- *si yon moun gen yon fèt sipriz planifye*
- *si yon moun espesyal ap vin vizite*
- *si w ap prepare yon bagay ki espesyal pou yon moun*
- *si ou pral fè yon vwayaj oswa yon jou ferye*



Men kèk bagay yon abizè ka di yon timoun:

a) Moun pap koute ou

Di timoun nan - PA KWÈ YO

b) Moun pral di se fòt ou....

Di timoun nan - PA KWÈ YO

c) Moun pap renmen ou ankò...

Di timoun nan - PA KWÈ YO

d) Ou pral gen pwoblèm....

Di timoun nan - PA KWÈ YO

e) Mwen pral fè ou mal si ou pale....

Di timoun nan - PA KWÈ YO

f) Mwen pral fè yon moun nan fanmi ou mal....

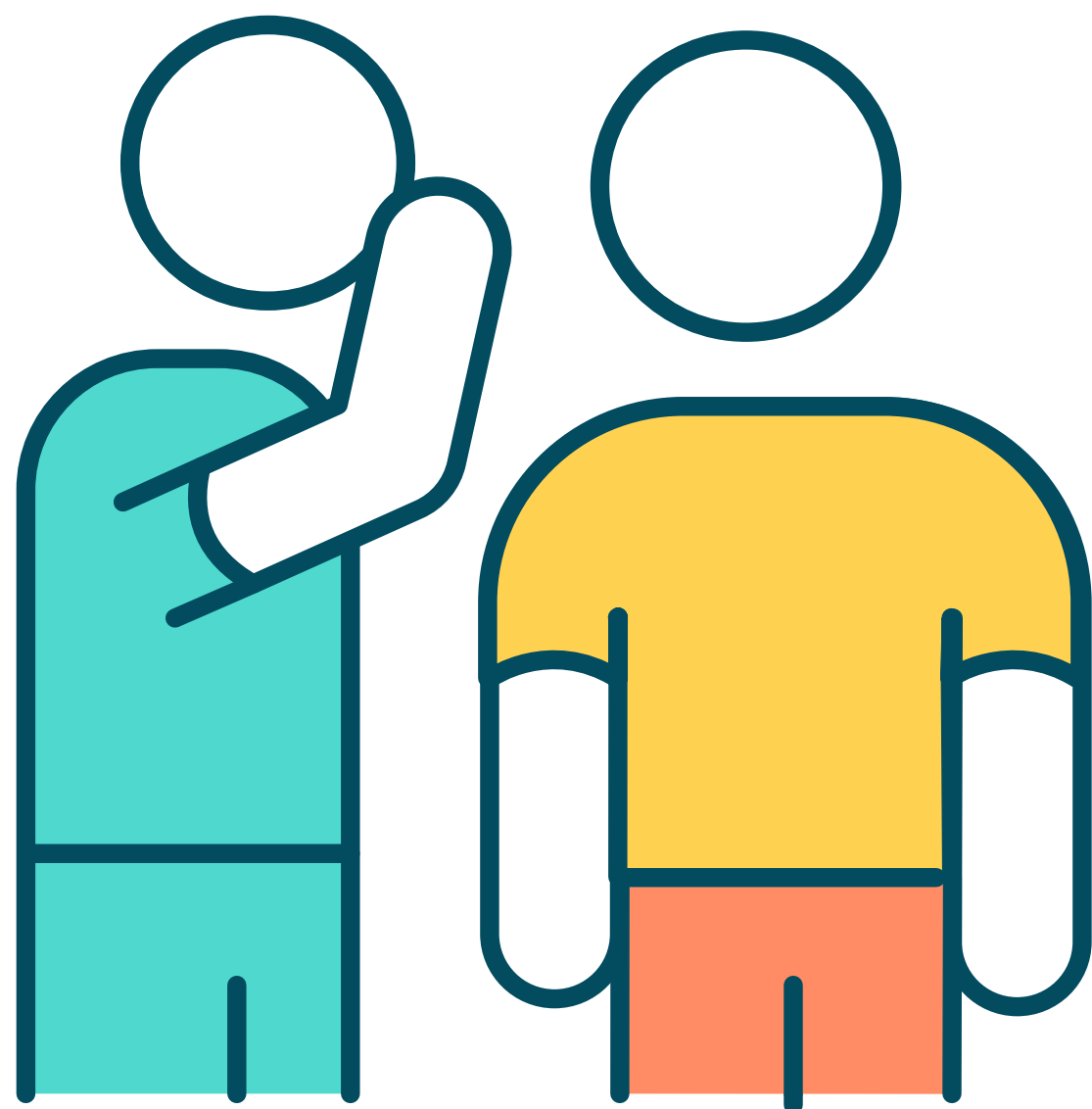
Di timoun nan - PA KWÈ YO

**Di timoun nan - TOUJOU DI YON GRANMOUN YO FÈ KONFYANS
epi kontinye pale jiskaske yon moun koute ou epi ede ou**

Ann asire n timoun yo pa rete nan rezo sekrè ak abi a. DI NON AK SE-KRÈ !!

Chante

6



Di "NON" Ak Sekrè

*M pap kenbe sekrè ou yo
Nou pap kenbe sekrè ou yo
M pap kenbe sekrè ou yo
Nou pap kenbe sekrè ou yo*

*Si ou eseye fè mwen mal
M ap rakonte sa ou fè m
Vini tout moun
Nou pral di yon moun sa*

*M pap kenbe sekrè ou yo
Nou pap kenbe sekrè ou yo
M pap kenbe sekrè ou yo
Nou pap kenbe sekrè ou yo*

Si ou eseye entimide mwen, mwen konnen sa pa bon

*Nou di "Non" ak sekrè yo, Nou di, "Non" ak sekrè yo,
Nou di "Non" ak sekrè yo, Nou di "Non", "Non", "Non"*

*M pap kenbe sekrè ou yo
Nou pap kenbe sekrè ou yo
M pap kenbe sekrè ou yo
Nou pap kenbe sekrè ou yo*

*Nou di "Non" ak sekrè yo
Nou di "Non" ak sekrè yo
Nou di "Non" ak sekrè yo
Nou di "Non"*

(Lyrics Revised by Marie Fanela Celestin).

NON!

Kesyon yo pi poze (kesyon timoun yo)

Kesyon: Poukisa moun fè timoun mal?

Repons: Gen plizyè rezon ki fè moun fè timoun mal. Gen kèk moun ki te maltrete lè yo te timoun epi yo kontinye ak chèn maltretans sa a nan fè lòt moun mal. Gen kèk moun ki gen pwoblèm ak alkòl, bwè, dwòg oswa kòlè e se pou sa yo fè timoun yo mal. Bagay prensipal la se pou sonje li mal pou fè timoun yo mal, se poutèt sa nou toujou bezwen di yon moun sa, pou ou ka jwenn èd.

Kesyon: Poukisa moun manyen pati prive timoun yo?

Repons: Ankò, gen anpil rezon ki fè moun fè abi seksyèl sou timoun, anpil moun ki fè mal sou timoun yo te sibi abi, se poutèt sa li enpòtan pou di sa paske moun sa yo bezwen èd ak tretman pou yo ka vin pi byen epi yo pa fè timoun yo mal ankò.

Kesyon: Kisa pou mwen fè si pèsonn moun pa kwè mwen ?

Repons: Si ou di yon moun sa epi yo pa kwè ou - Lè sa a, di yon lòt moun sa epi kontinye di lòt moun sa jiskaske yon moun kwè ou.

Kesyon: Si mwen di sa, kisa ki pral rive?

Repons: Yo pral gen pou rapòte yo t ap fè ou mal. Lè sa a, yon moun pral vin pale ak fanmi ou. Yo pral wè si li an sekirite pou ou rete lakay ou oswa si ou bezwen ale yon lòt kote kote yo ka kenbe ou an sekirite.

Kesyon yo pi poze (kesyon timoun yo)

Kesyon: Kisa mwen fè si mwen di NON!! epi yo pa sispann?

Repons: Si yo pa sispann lè ou di non - rele byen fò si gen yon moun ki ka ede ou , oswa ou konnen gen moun ki bò kote ou k ap vin ede ou . Si pèsonn pa la, ale di yon moun sa byen vit pou ka an serikite..

Kesyon: Kisa pou mwen fè si yo di mwen yo pral fè mwen mal oswa se yon moun nan fanmi mwem ki di mwen sa?

Repons: Moun ki abize timoun yo pa vle lòt moun konnen ki sa y ap fè, kidonk yo ka eseye menase ou oswa yon moun nan fanmi ou epi di ou kenbe sekre. Ou bezwen gen anpil kouraj epi di yon moun pwoblèm ou.

Kesyon: Kisa pou mwen fè si se frè mwen oswa sè mwenki maltrete mwen ?

Repons: Di paran ou sa epi si yo pa koute ou di yon moun nan lekòl la sa oswa nan lis moun nou te diskite yo.

Kesyon: Èske yo pral fache Si Mwen Di Sa?

Repons: Li pa toujou konsa, men wi yo ka fache, men ou toujou bezwen gen kouraj epi di sa pou moun nan sispann fè ou mal oswa manyen pati entim ou.

Endikatè Abi sou Timoun

Sa ki anba la yo se endikatè abi ak neglijan ou ka wè nan timoun yo. Si ou wè nenpòt nan endikatè sa yo oswa si yon timoun revele enfòmasyon sa yo ba ou,

- Rete kalm epi pa fòse timoun nan bay enfòmasyon.
- Konsole timoun nan epi remèsye yo paske yo pataje avèk ou epi fè Sèvis Pwoteksyon Timoun ki konsène a konnen
- Sonje yon timoun ka sèlman divilge yon ti pòsyon nan enfòmasyon alafwa jiskaske li wè reyaksyon ou kalm ak sipò.

Sa ki anba la yo se kèk siy abi. Timoun nan ka soufri yon melanj sa yo kidonk se jis yon gid. Si ou remake yon chanjman diferan nan konpòtman yon timoun asire ou pran nòt pou w wè si nenpòt nan yo enpòtan.

Siy abi fizik

Aparans timoun nan

- *Ematom, anfleman, boule oswa zo kase*
- *Mak mòde*
- *Blesi souvan toujou eksplike kòm aksidan*
- *Si yon eksplikasyon pa koresponn ak aksidan an*
- *Metete manch long oswa lòt rad pou kache blesi*

Konpòtman timoun nan

- *Dezagreyab, difisil pou jwenn ansanm ak*
- *Trè timid, evite lòt moun*
- *Kapab twò enkyè pou li fè moun plezi*
- *Parèt yo dwe pè paran yo*
- *Montre ti kras oswa pa gen okenn detès lè yo te separe ak paran yo*





Siy neglians

Aparans timoun nan

- Move iyyèn, cheve sal, odè kò
- Rad ki pa apwopriye pou tan an
- Nan bezwen swen medikal oswa dantè

Konpòtman timoun nan

- Souvan fatige, pa gen enèji, letaji
- Sipliye oswa vòlè manje
- Anreta oswa absans souvan nan lekòl la
- Konpòtman defyan
- Fèb estim pwòp tèt li



Siy abi emosyonèl

Aparans timoun nan

Siy yo ka mwens evidan pase nan lòt fòm abi, konpòtman se pwobableman endikasyon ki pi bon.

- Siy yo ka mwens evidan pase nan lòt fòm abi, konpòtman se pwobableman endikasyon ki pi bon.
- Retrè souzanmi nan ak aktivite sosyal
- Anreta oswa absans souvan nan lekòl la
- Pèt estim pwòp tèt li
- Konpòtman defyan
- Chanjman nan pèfòmans lekòl la





Siy abi seksyèl

Aparans timoun nan

- Kilòt oswa slip chire oswa ki gen tache san
- Eksperyans doulè oswa gratèl nan zòn jenital yo
- Gen yon enfeksyon seksyèlman transmisib

Konpòtman timoun nan

- Konpòtman seksyèl oswa konesans ki pa apwopriye pou gwoup laj timoun nan
- Manyen seksyèlman lòt timoun yon fason ki pa apwopriye.
- Chanjman rapid nan konpòtman
- Repiyans ekstrèm si yo manyen yo nenpòt fason



Si ou sispèk Abi sou Timoun, rele Sèvis Pwoteksyon Timoun ki konsène yo epi jwenn konsèy. Y ap koute enkyetid ou yo epi yo pral pran aksyon si yon timoun an danje.

Ann kenbe timoun yo an sekirite !!



Kò Mwen se Kò Mwen

Program and songs by Chrissy Sykes ©2022

Translation Review by Fanela Celestin

Singer: Alisha CHERY HA083200256

Maestro: Joseph PIERRE

Organisation: Jahaira Dix

With Thanks To Compassion Haiti

