



# Kò Mwen se Kò Mwen

# Jodi a nou pral aprann sou kò nou.

Èske w konnen kò w  
trè espesyal?



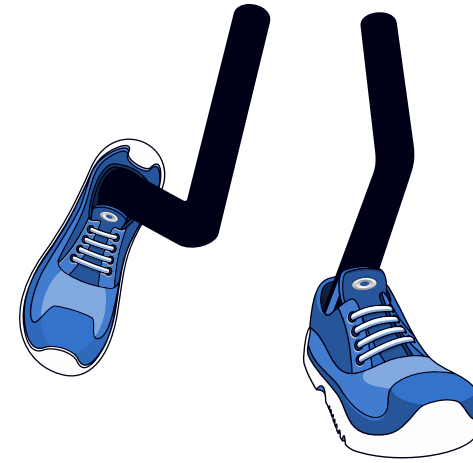
Se sèl kò ou genyen,  
kidonk ou dwe pran  
swen li!



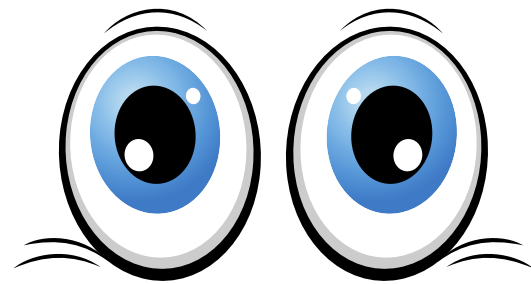
# Nou gen anpil pati enpòtan nan kò nou.



*Nou gen cheve*



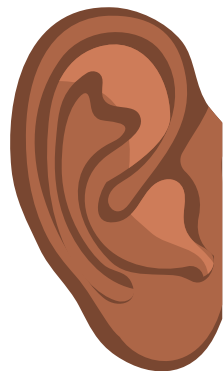
*Janm*



**Je**



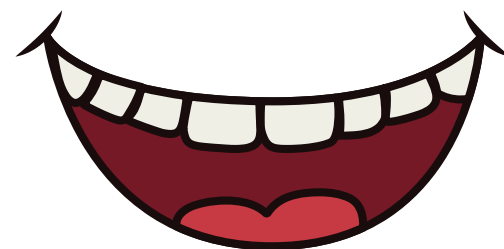
*Bra*



*zòrèy*



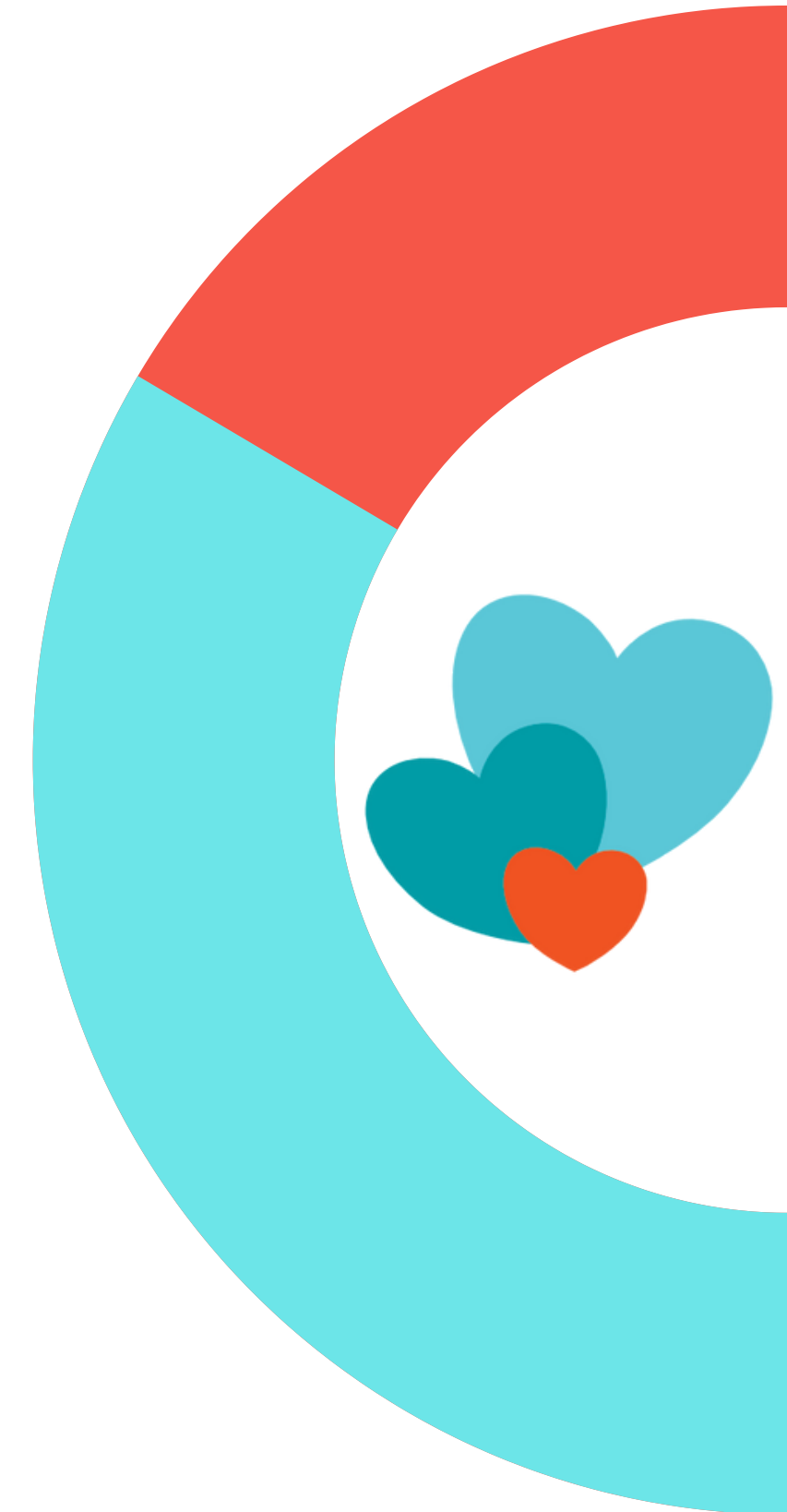
*Pye*



*Yon bouch*



*ak dwèt*



.....epi nou gen pati **prive** yo tou.

Èske w konnen ki kote pati **prive** w yo ye?

Pati **prive** ou yo se kote kilòt/slip ou oswa chòtdeben kouvri. Pèsonn pa ta dwe janm manyen pati **prive** ou yo, paske yo prive epi se pou ou yo ye.

*Desine yon liy nan chak  
pati nan kò*

*Cheve*

***Je***

*Nen*

*Bouch*

*Bra*

*Men*

*Dwèt*

*Pati **prive***

*Janm*

*Pye*



*Desine yon liy nan chak  
pati nan kò*

*Cheve*

***Je***

*Nen*

*Bouch*

*Bra*

*Men*

*Dwèt*

*Pati **prive***

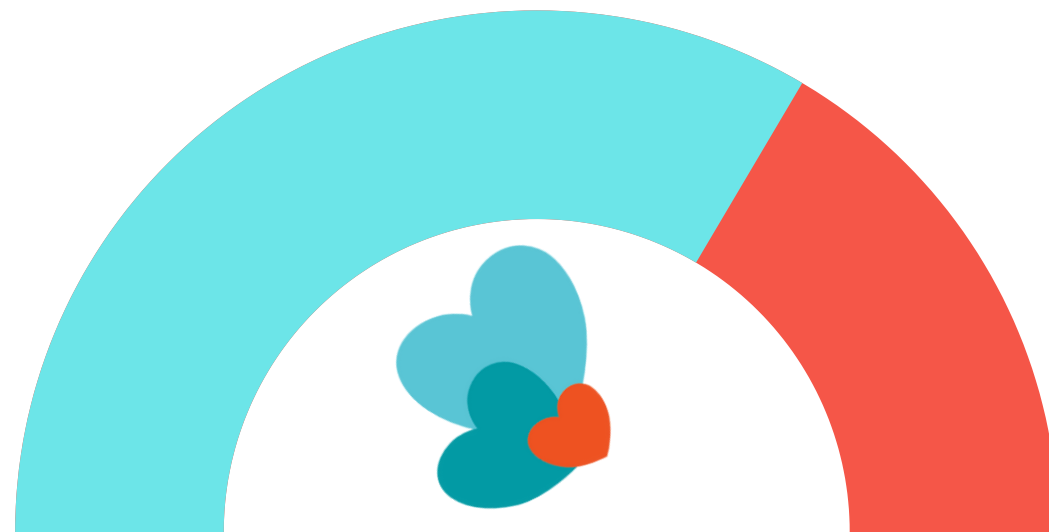
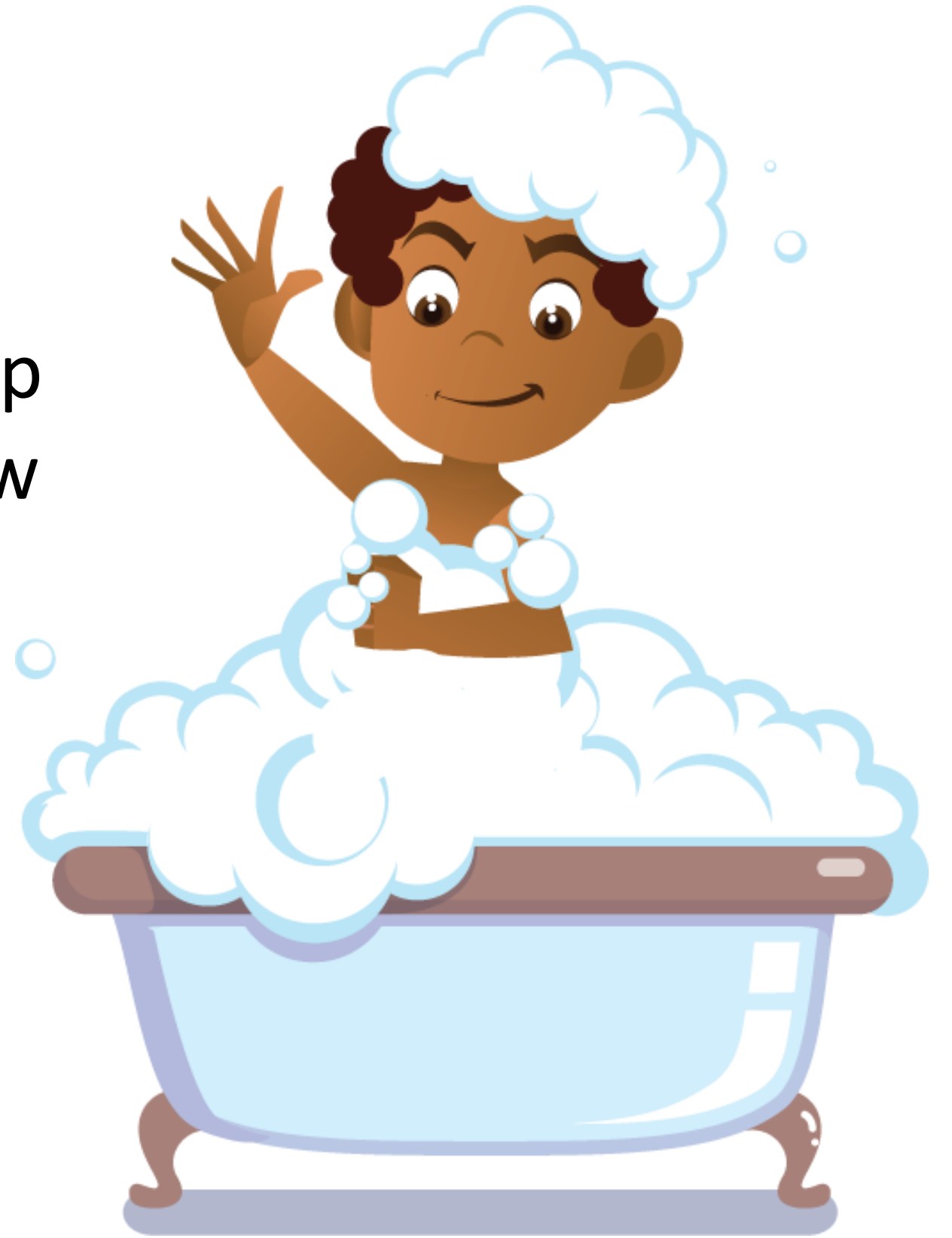
*Janm*

*Pye*



## Sa yo se sèl lè yon moun ka manyen pati **prive** ou yo:

1. Lè w **jèn**, manmi w, papi w oswa moun k ap okipe w **la** ap oblije lave pati **prive** w (paske w **ap** twò piti pou **w** fè sa pou tèt ou), men pandan w ap grandi w ap aprann kijan pou lave pwòp kò ou.



2. Si pati **prive** w yo fè w mal, manmi oswa papi oswa moun k ap okipe w la ta ka oblije mete medikaman la, men si w malalèz ak sa ou ka mande pou w mete medikaman an ou menm.

3. Si w malad oswa ou ak doulè, doktè a ka oblije manyen pati **prive** w yo, men yon paran oswa yon moun k ap okipe **w** ap toujou la avèk ou tou.



Pa gen lòt moun ki ta dwe janm manyen  
pati **prive** ou!



Pa janm kite pèsonn pran yon foto pati **prive**  
w yo.

Si yon moun eseye manyen pati **prive** w di  
NON epi ale di **yon granmoun de konfyans**  
sa.



**Paske kò ou espesyal, pèsonn pa ta dwe  
fè ou mal!**

Pèsonn pa ta dwe ba w kout pwen

Pèsonn pa ta dwe ba w kout pye

Pèsonn pa ta dwe kite ematom

Pèsonn pa ta dwe koupe ou

Pèsonn pa ta dwe boule ou

Si yon moun fè nenpòt ki bagay pou fè kò  
ou mal, ou bezwen di yon  
granmoun de konfyans sa





Chante

1

# Kò m se Kò m

*Bonjou/Bonswa, non mwen se **Cynthia** e jodi an nou pral fè Pwogram "Kò m se Kò m" lan. Nou pral chante chan, pran plezi nou epi aprann kijan pou nou rete ansekirite. Ou konnen, kò nou trè espesyal e pèsòn pa gen dwa pou fè nou mal oswa touche pati entim nou yo oswa fè anyen ki rann nou santi nou malalèz paske li se kò espesyal nou. Nou pral chante premye chan an kounya - e mwen vle ou chante ak mwen - sa rele Kò M Se Kò M*



***Song Lyrics Here***

# Ann Pale **De** Santiman Yo

Èske w konnen nou tout gen menm kalite santiman ?



Gen de lè nou kontan



Gen de lè nou tris



Gen de lè nou fache



Gen de lè nou poukont nou

Gen anpil diferan kalite santiman.

Chak figi gen yon santiman.

Èske ou ka di ki santiman yo ye?



Gen de lè nou santi nou malalèz lè moun eseye manyen kò nou, oswa eseye fè nou fè bagay **ke** nou konnen ki mal. Lè ou santi **ke** yon bagay pa bon oswa fè ou santi ou malalèz di NON, epi di yon **granmoun de konfyans sa**.

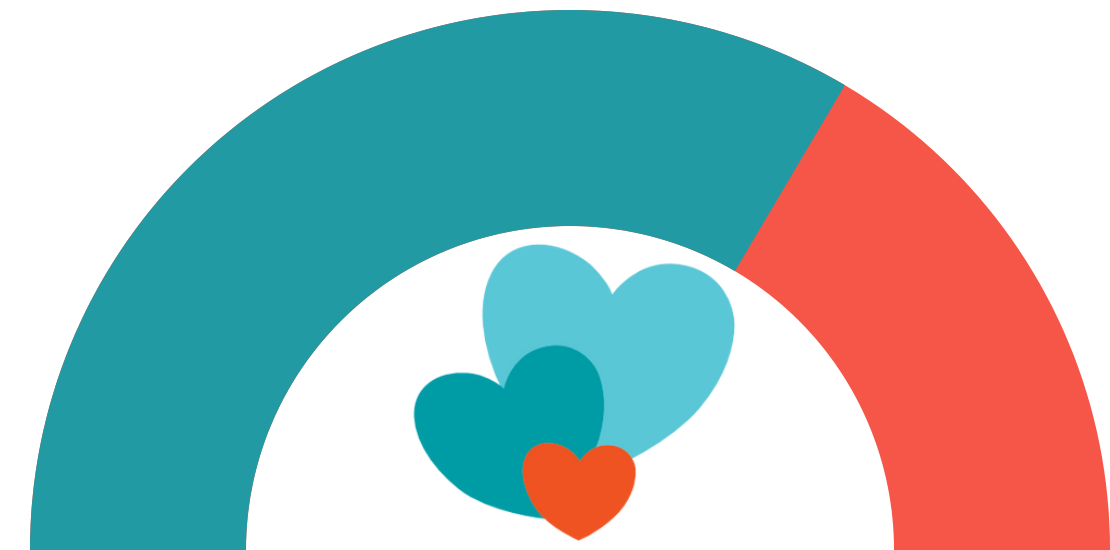
**Si Ou Pa Santi L Byen - Pa Fè L**



**Èske w te tande pale de presyon kanmarad?**

Sa a se lè lòt timoun yo eseye fè ou fè bagay **ke** yo vle ou fè, menm si se pa sa ou vle fè. Li ta kapab **ke** yo vle ou jwe yon jwèt **ke** ou pa vle jwe, oswa yo ta ka vle ou ale yon kote oswa fè yon bagay **ke** ou konnen ou pa ta sipoze fè. Koute santiman w yo epi sonje règ la:

**Si Ou Pa Santi L Byen - Pa Fè L**





# Ki Sa Ki Entimidasyon

Entimidasyon se lè moun eseye fè w mal swa ak mo oswa yo ta ka eseye frape w oswa ba w kout pwen.

Si moun ap sèvi ak mo pou entimide w :

**RETE KALM -ALE LWEN -INYORE ENTIMIDATÈ A**

Si yon moun ap eseye fè ou mal, frape, oswa pouse ou Sèvi ak vwa ou -Rele "NON ! SISPANN ! ÈD !" Aji ak kouraj

Lè sa a, toujou di yon moun sa. Si ou menm oswa y ap entimide yon lòt moun,

**pa janm kenbe li pou ou !**



MO FÈ MAL  
NON, SISPANN, ÈD

Chante

2



# Si Ou Pa Santi L Byen - Pa Fè L

*Nou pral amize nou ak pwochen chan sa a, Li gen yon règ ki tèlman enpòtan pou nou sonje... E règ lan se - Si ou pa santi l byen - pa fè l !!*

*Kounya mwen pa p pale sou bagay tankou fè devwa ou, oswa netwaye chanm ou Mwen ap pale apwopo si yon moun eseye fè ou ale yon kote ak yo e ou konnen se pa sa ki kòrèk pou fè an. Si ou pa santi l byen - pa fè l !! Oswa si yon moun eseye fè ou fè yon bagay ki rann ou santi ou malalèz. Si ou pa santi l byen - pa fè l !!*

## Song Lyrics Here



# Ann aprann kèk bagay ak “Jwèt E Si” a.

Èske w konnen ki sa yon etranje ye?  
Yon etranje se yon moun nou pa konnen !

Yon etranje ka yon mesye oswa yon dam, yon moun ki granmoun oswa jèn, yon moun nenpòt koulè, ak yon moun nan nenpòt gwoup sosyal.

Se pa tout etranje ki se move moun! Si yon moun ou renmen oswa ou fè konfyans prezante w ba yon etranje, etranje sa a ka vin yon zanmi.

MEN sof si yon moun ou renmen e fè konfyans prezante ou bay yon etranje, ou pa ta dwe janm pale ak yo oswa ale ak yo poukont ou.



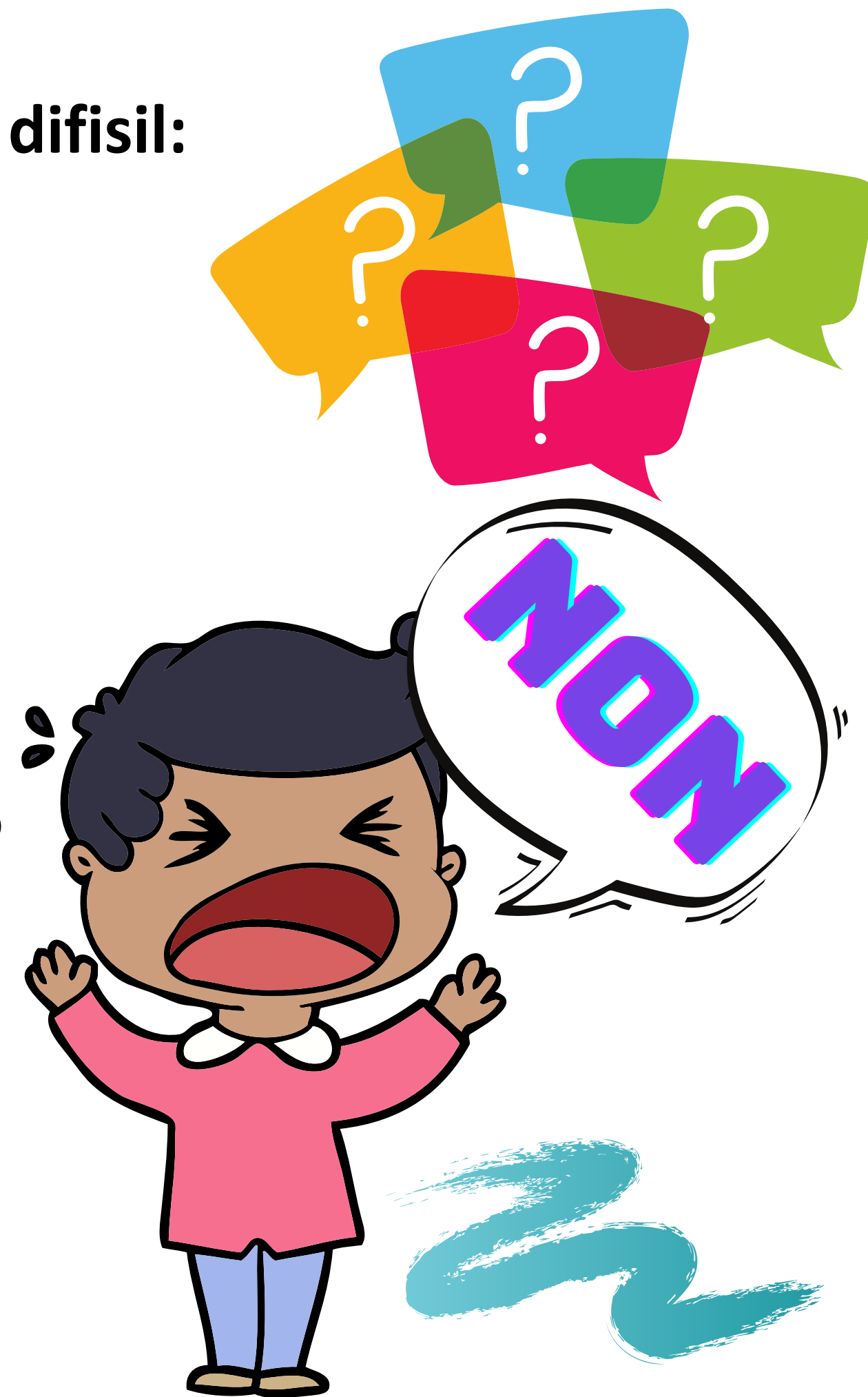
**Jwèt sa a se pou montre ou kisa pou w fè nan sitiyasyon difisil:**

Kisa w t ap fè si yon **bebisitè** oswa yon moun nan fanmi w te eseye manyen pati **prive** w yo?

**Ou ta -Rele NON epi kouri di yon granmoun **de** konfyans sa**

Kisa w t ap fè si w t ap jwe deyò a epi yon moun di ke li pèdi ti chen yo a epi li mande w pou w vin ede l chèche l?

**Ou ta -Rele NON epi kouri di yon granmoun **de** konfyans sa**





Kisa w t ap fè si yon moun ta frape pòt kay ou epi w te la **poukont** ou?

**Pa janm louvri pòt la**

**Rele yon vwazen oswa yon fanmi si yo pa vle ale**

**Rele lapolis si ou pa ka jwenn okenn èd epi ou pè**

E si yon etranje te vin chèche w lekòl la epi li ta di w "manmi w oswa papi w te mande m pou m vin chèche w epi mennen w lakay ou." Ki sa ou tap fe?

**Rele NON epi kouri di yon granmoun de konfyans sa**

Si etranje a te konnen non Manmi w ak Papi w, ak non Matant ak Tonton w yo, èske w ta panse yo te konnen fanmi w? Yo te kapab jwenn tout enfòmasyon sa yo sou entènèt la, epi ou ta dwe toujou:

**Rele NON epi kouri di yon granmoun de konfyans sa**



Chante

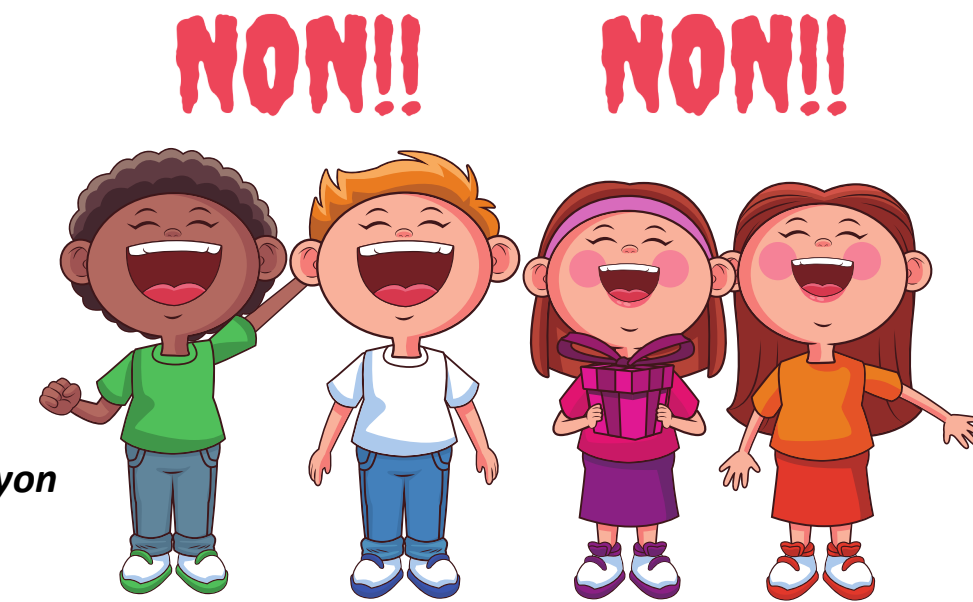
3

# Jwèt "E Si" an

*Kounya nou pral jwe "Jwèt E Si" an e nan chan sa a nou pral aprann sa pou nou fè si yon etranje eseye fè ou ale ak yo, oswa si yon moun eseye touche pati entim ou yo.*

*Èske ou konnen kote pati entim ou yo ye? Yo kote souvètman oswa pantalon ou yo kouvri an. Pèsòn pa ta dwe touche pati entim ou yo apa lè ou **trè jèn**, manmi oswa papi ap blije lave ou la, men byento ou pral aprann fè sa pou tèt ou. Petèt si ou malad oswa kò ou ap fè ou mal, manmi oswa papi oubyen yon Doktè ta gendwa mete yon medikaman la, men apa sa pèsòn pa ta dwe janm touche pati entim ou yo.*

*Nou pral aprann tou sa pou nou fè si yon moun lakay nou oswa fanmi nou rann nou santi nou malalèz oswa eseye fè ou mal. Tout sa ou gen pou ou fè nan jwèt sa a se di "NON" donk mwen vle ou rele byen fò..*



## *Song Lyrics Here*

# Yon granmoun **de** konfyans

Yon granmoun **de** konfyans se yon moun ou ka pale ak li si ou genyen yon pwoblèm, yon moun ou santi ou alèz pou pale ak li epi **ke** ou konnen k ap ede ou.

Men yon lis kèk moun ou ta ka pale ak yo si ou gen yon pwoblèm

**Manmi**

**Papi**

**Granmè**

**Granpè**

**Gran Frè oswa Sè**

**Matant**

**Tonton Pwofesè**

**Direktè oswa**

**Mèt an Chèf la Vwazen**

**Polisyè**

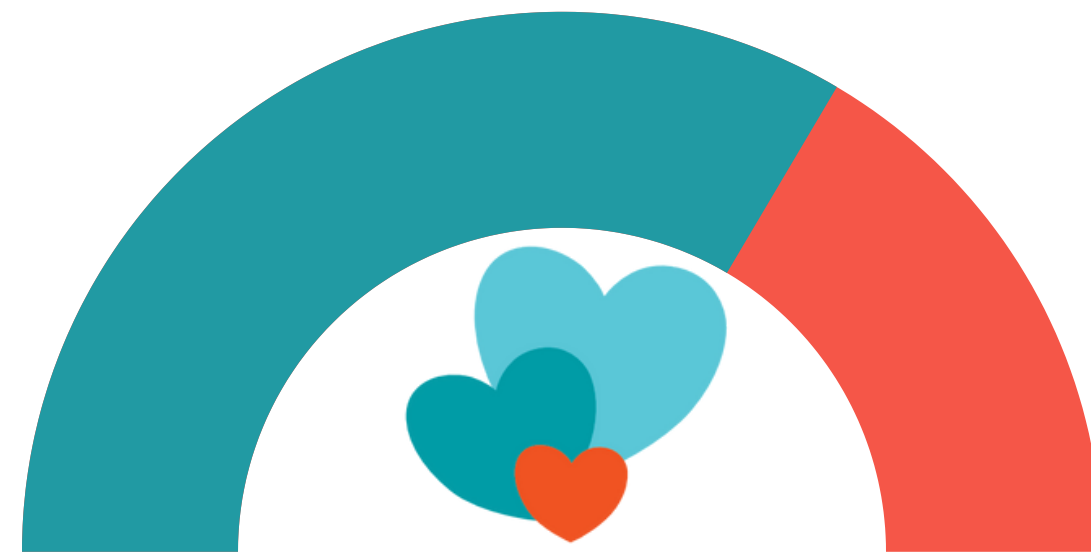
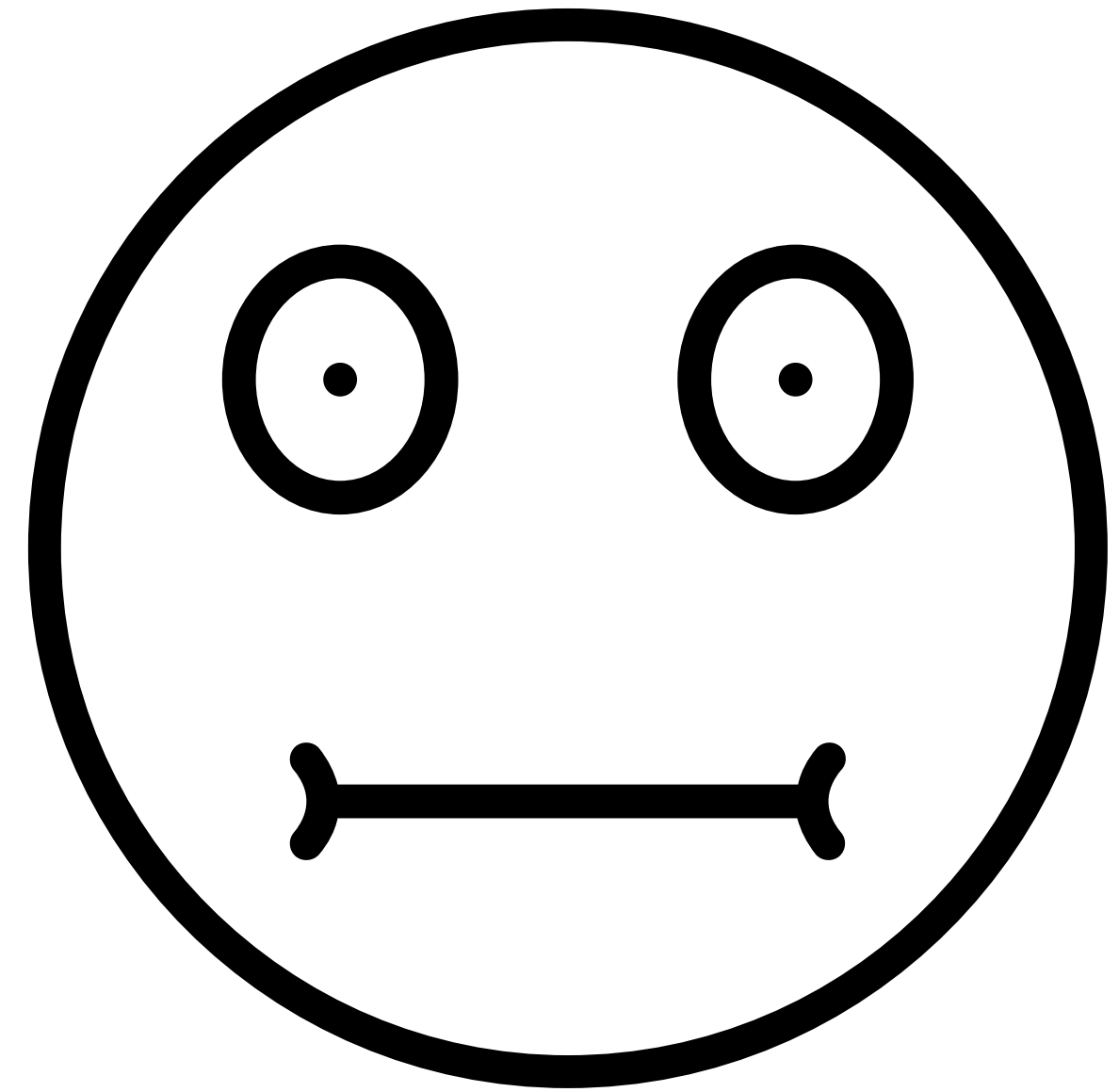
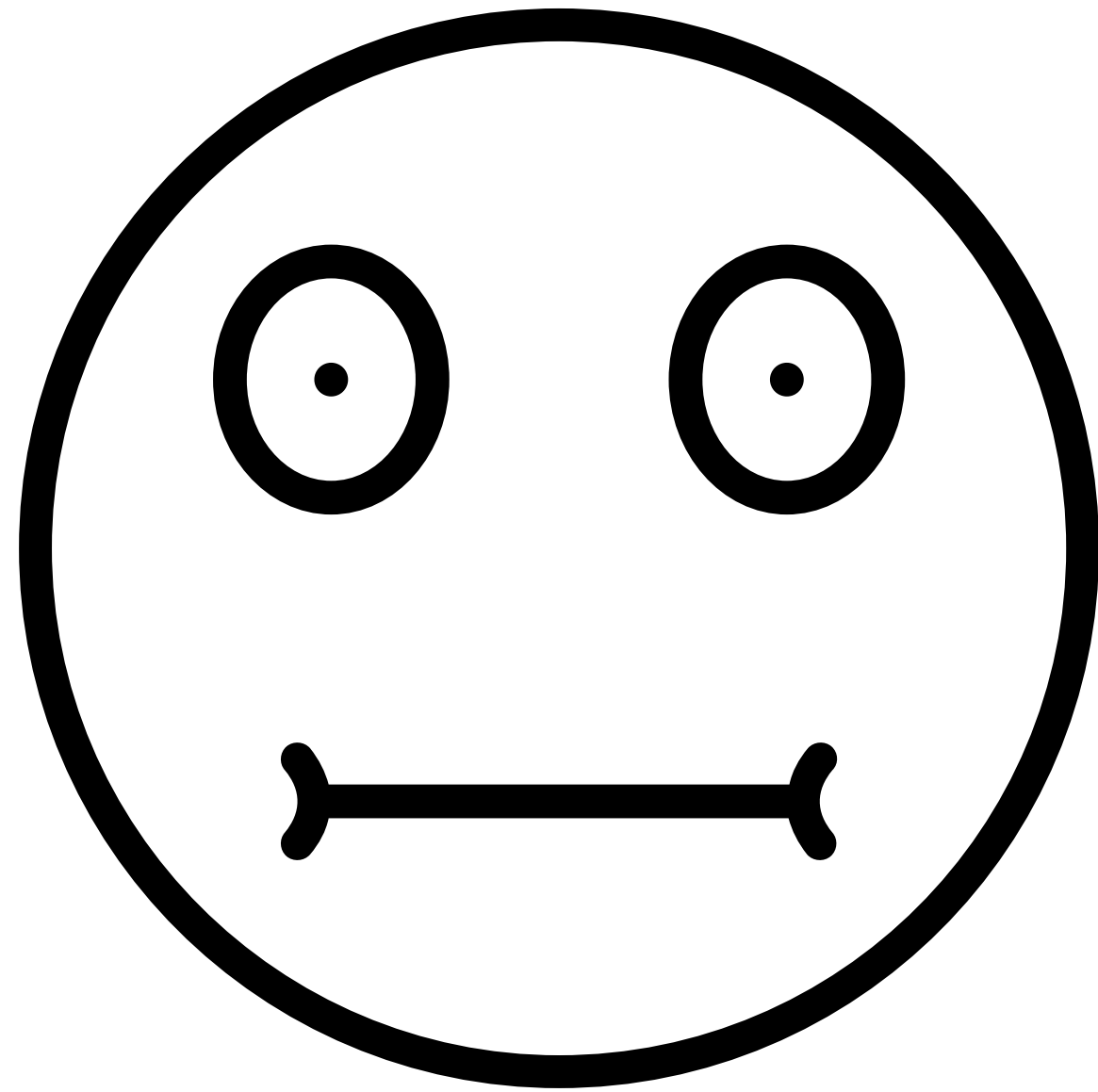
**Mèt**

**Lidè espirityèl Pastè**



Èske ou ka panse ak nenpòt lòt moun ou ta ka pale ak yo si ou ta gen yon pwoblèm?

Ekri ki moun ou ka pale ak li epi desine figi yo anba a.







Si w gen pwoblèm epi w ap eseye di yon moun sou sa,  
sa yo se kèk nan santiman ou ta ka genyen:

*Ou ka santi w jennen*

men li OK - Anpil moun santi yo konsa lè yo  
ap eseye rakonte pwoblèm yo

*Ou ka jwenn li difisil pou jwenn bon mo yo*

men jis eksplike pi bon fason ou kapab

*kè ou ka bat vit ak vwa ou ka tranble*

men jis respire **pwofonde man** pale dousman

*ou ka jwenn li pi fasil pou di yon ti kras  
nan yon moman sou kèk jou.*

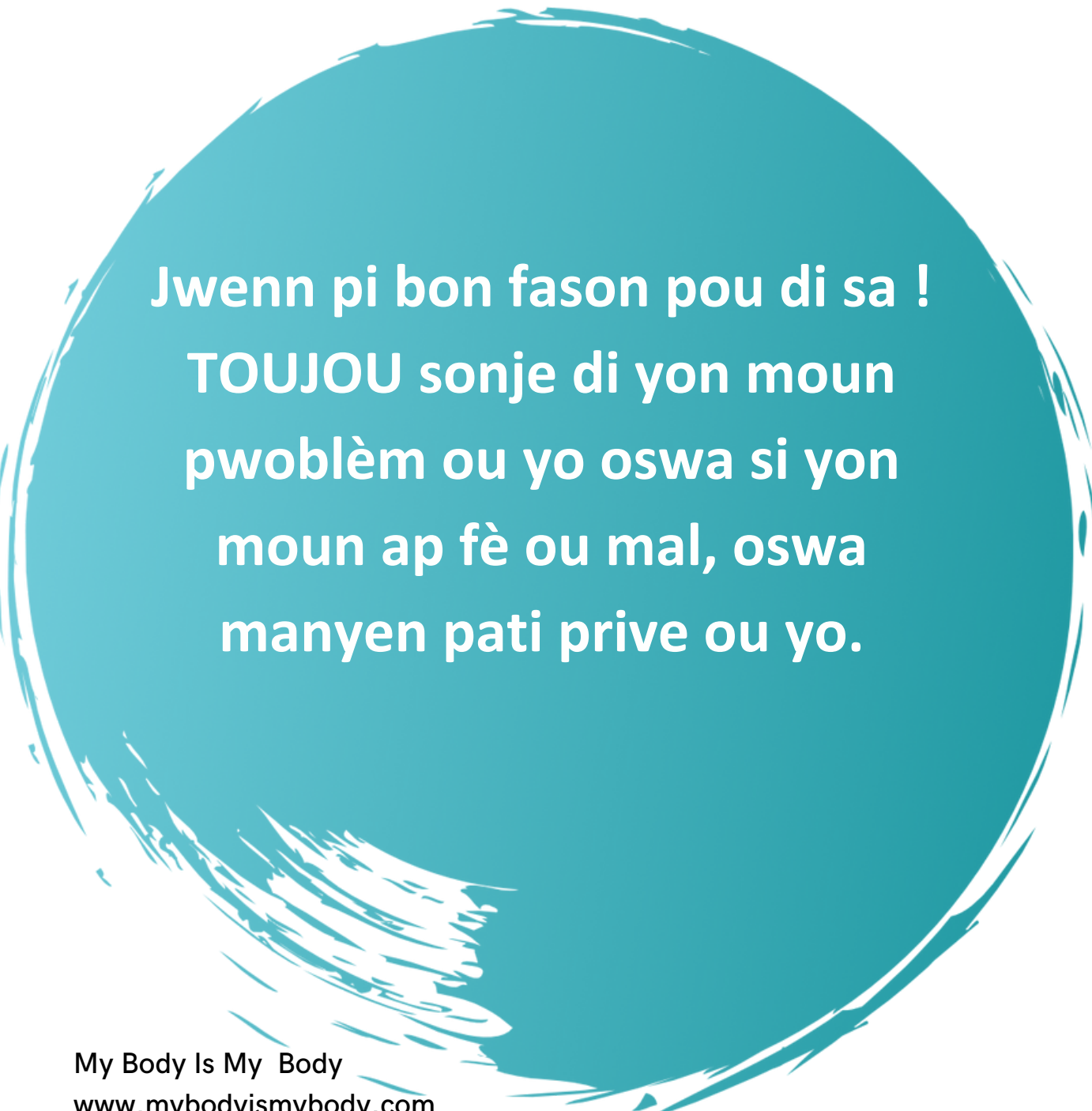
Pa gen pwoblèm jan ou di l la – **pouvi ke** ou di l

*ou ka jwenn li pi fasil pou w ekri pwoblèm ou an*

Lè sa a, bay yon granmoun **de** konfyans li

Si w di yon moun sa epi li pa ede w oswa li pa kwè w,

**DI YON LÒT MOUN SA !**



Jwenn pi bon fason pou di sa !  
**TOUJOU** sonje di yon moun  
pwoblèm ou yo oswa si yon  
moun ap fè ou mal, oswa  
manyen pati prive ou yo.



Chante

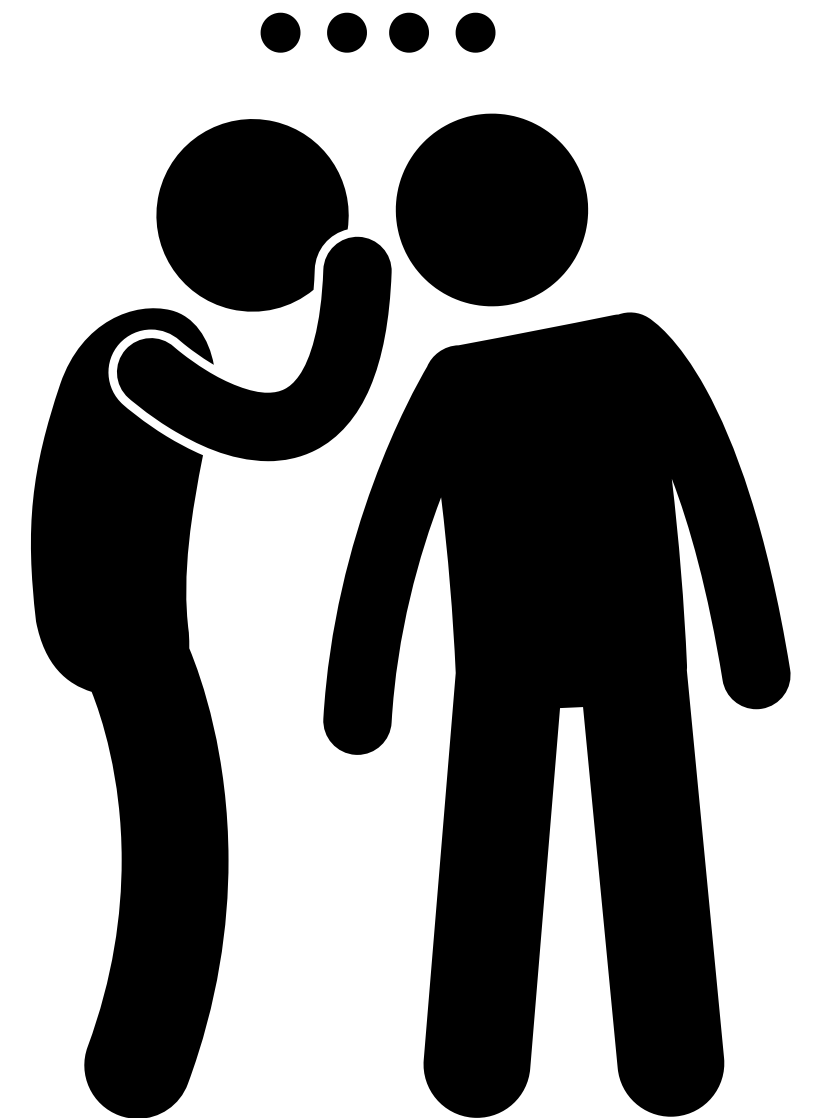
4

# Si Ou Gen Yon Pwoblèm

*Li vreman enpòtan pou rakonte yon moun si yon moun ap fè ou mal oswa touche pati entim ou yo, menm si ou santi ou pè oswa jennen ou bezwen pou ou trè, trè brav e rakonte yon moun sa.*

*Tèlman gen moun pou rakonte sa, Manman, Papa, Grann, Granpapa, Matant, Tonton, Pwofesè, Kouzen, Vwazen, paran zanmi ou yo, lapolis, enfimyè ak anpil lòt moun toujou ozalantou ou.*

*Kounya si ou rakonte sa e moun pa kwè ou, yo ta gendwa menm di ou kenbe sa sekre - men apres a ale epi rakonte yon lòt moun sa. Si yo pa kwè ou - apres a rakonte yon lòt moun sa e kontinye rakonte l jouk yon moun koute ou. Pa janm, janm bay vag!!*



# Lanmou dou

Lanmou dou epi janti. Se lè ou sousye ou pou yon lòt,  
pataje, ak fè lòt konfyans.

Nou renmen pase tan ak moun nou renmen yo epi nou  
renmen reyalize bagay ansanm pa egzanp:

Li liv

Jwe jwèt

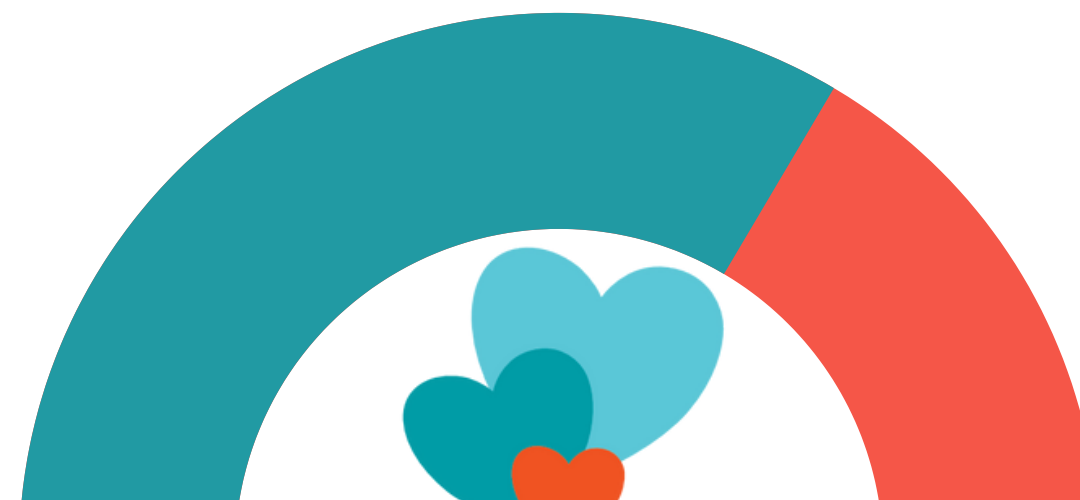
Fè yon ti mache

Desen

Tande mizik

Kwit manje

Gade televizyon oswa sinema



**Ekri kèk nan bagay ou renmen fè ak moun ou renmen yo oswa desine yon foto sa ou renmen fè plis.**

A large empty rectangular frame with a teal border, intended for drawing or writing. The frame is composed of two concentric lines, with the outer line being slightly thicker than the inner one. The corners of the frame are rounded, and the interior is completely blank white space.



Lè moun pran swen w, yo bezwen asire w ke:

1. Yo renmen w
2. Ou gen ase a manje pou ou manje
3. Ou gen rad pwòp
4. Ou netwaye dan ou
5. Ou bwose cheve w
6. Ou benyen
7. Yo ede w ak pwoblèm ou yo
8. Yo la pou ede w si w tris



Li enpòtan ke yo byen pran swen ou pou ou ka **grandinan** KÈ KONTAN ak SANTE ak **FÒSG**





Chante

5:

## Lanmou Dous

*Lanmou gen pou wè ak pataje epi sousye youn pou lòt. Paran ak moun k ap ban nou swen yo asire yo voye je sou nou, yo ban nou manje, asire yo nou netwaye dan nou, e nou gen rad pwòp pou nou mete e si nou malad yo mennen nou kay doktè. Li trè enpòtan pou yo byen voye je sou nou pou nou ka grandi ansante, nan kè kontan epi djanm.*

**Song Lyrics Here**





**NON!**

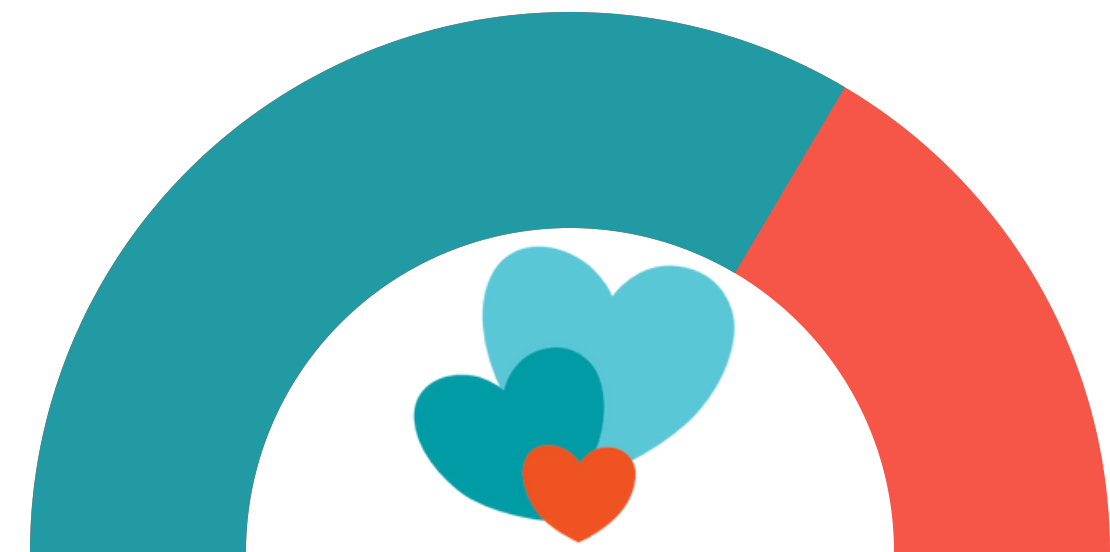
## Di NON POU Sekrè Yo

Ann aprann règ « Di NON Pou Sekrè ». Gen de lè moun fè w mal oswa eseye manyen pati **prive** w yo y ap mande w pou w kenbe l sekrè. Kidonk, nou bezwen aprann règ « Di NON Pou Sekrè »

Lè moun k ap fè bagay pou fè w mal, yo pa vle lòt moun konnen sa y ap fè. Se konsa, yo pral eseye di ou bagay ki pa vre:

Yo ka di:

- a) Moun p ap koute w.....PA KWÈ YO
- b) Moun pral di se fòt ou.....PA KWÈ YO
- c) Moun p ap renmen w **ank**...PA KWÈ YO
- d) Ou pral gen pwoblèm...PA KWÈ YO
- e) Mwen pral fè ou mal si ou di sa...PA KWÈ YO
- f) Mwen pral fè yon moun nan fanmi w mal.....PA KWÈ YO



# Sipriz yo se PLEZI yo ye! DI NON POU SEKRÈ

Fè yon sèk si se yon sekrè oswa yon sipriz.



1. Nou gen yon fèt espesyal pou anivèsè nesans Manmi .

Sekrè

Sipriz

2. I want you to come with me, let's not tell Mommy and Daddy.

Sekrè

Sipriz

3. I am going to bake your sister's favorite cake.

Sekrè

Sipriz

4. Let's play a touching game but we must not tell anyone.

Sekrè

Sipriz

Si yon moun di w yon bagay ki fè w santi w mal, santi w malalèz oswa li manyen pati **prive** w epi li di w pou w kenbe l sekrè, di **NON** epi di yon **GRANMOUN DE KONFYANS SA**



Chante

6

**NON!!**

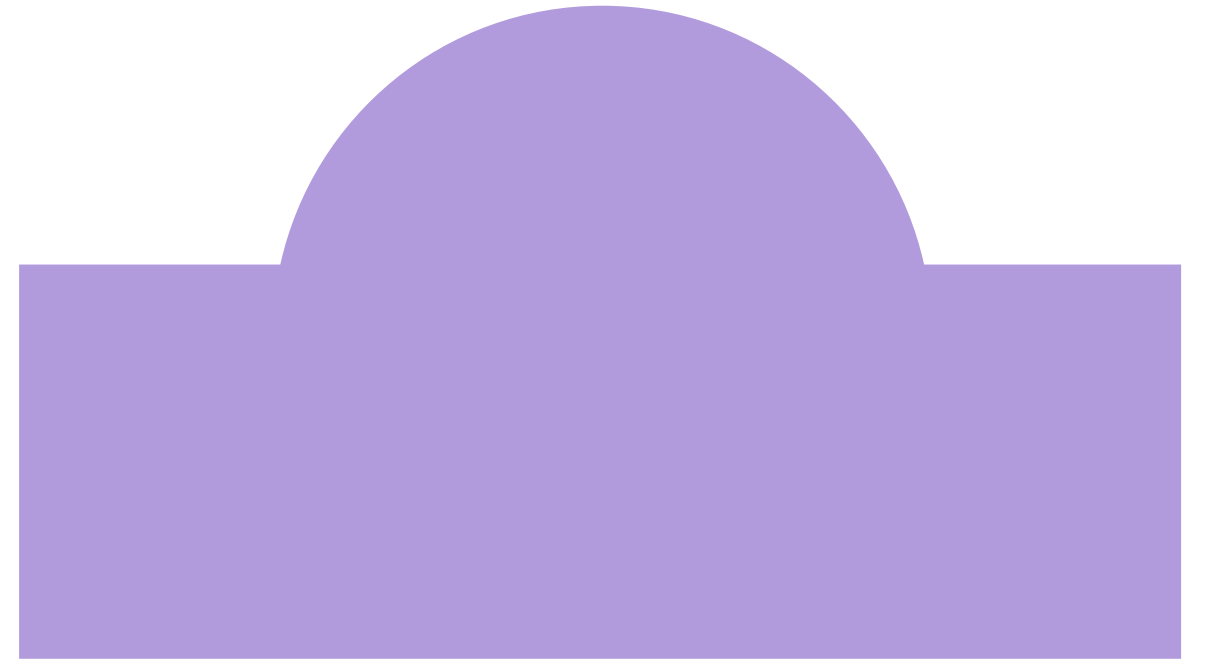
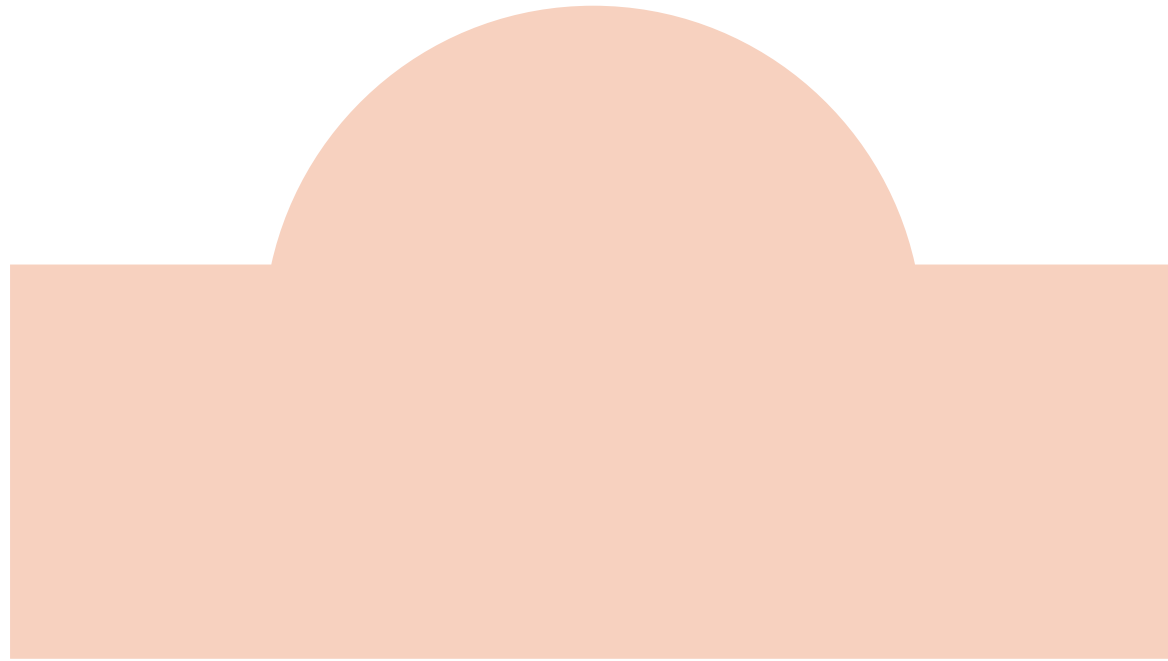
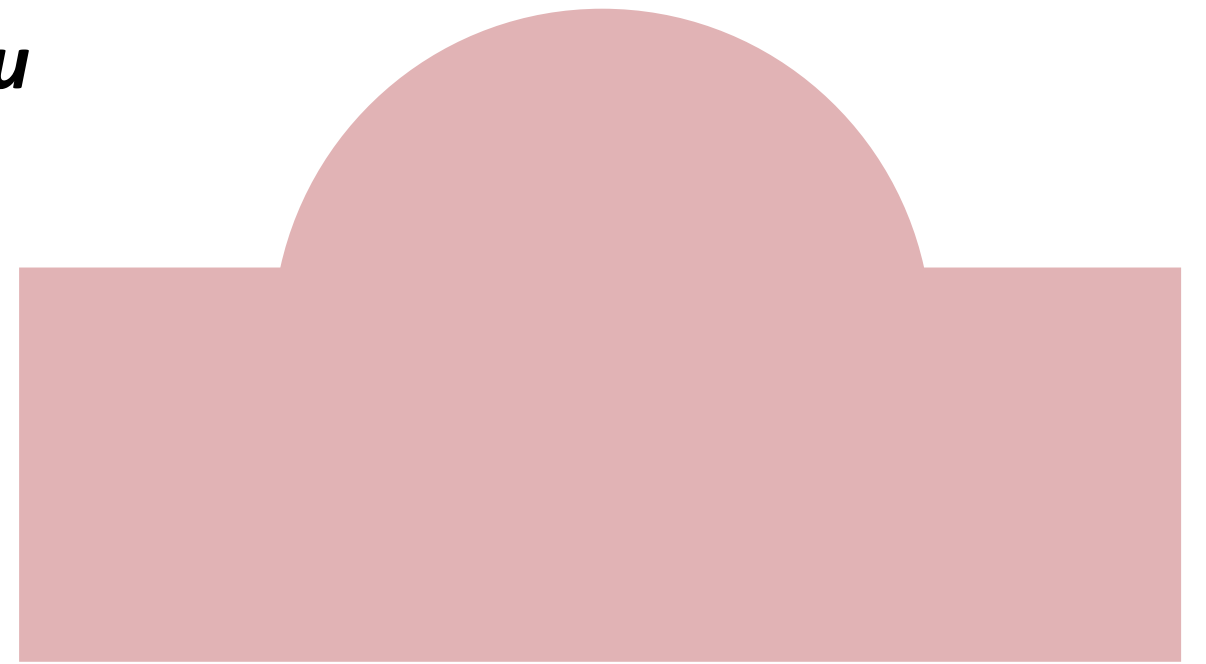


**Di "NON" Ak Sekrè**

**SONG LYRICS HERE**



***Ekri sis bagay ou te aprann pou  
kenbe kò ou an sekirite !***





**Kò m se Kò m**